



### MOTORCYCLE OWNER'S MANUAL

Please read entire manual before starting assembly.  
Keep this manual along with your purchase receipt for future reference.

**⚠ WARNING:**  
CHOKING HAZARD-Small parts.  
Not for children under 2 yrs.

**⚠ WARNING:**  
Toy must be assembled by adult before use.

**⚠ CAUTION**  
Screws contain potentially  
hazardous sharp points or sharp  
edges. Adult assembly required.

**⚠ WARNING**  
To reduce the risk of injury, adult  
supervision is required. Never use on road  
ways, near motor vehicles, on or near steep  
inclines or steps, swimming pools or other  
bodies of water. Always wear shoes, and  
never allow more than one rider.

**Contents, colors and decorations may vary from those shown.  
IMPORTANT, RETAIN FOR FUTURE REFERENCE: READ CAREFULLY**

# ASSEMBLY INSTRUCTION

Specifications:	
Battery:	6V/4.5AH*1
Motor:	15W*2
Suitable ages:	2-4
Maximum weight:	25kg
Speed :	1.5-2.5km/h
Power way:	Charging type
Use of time:	Charg: 8-12 hours ; Use: 0.58 hours
Charger:	Input AC 220V, 50Hz, output DC 6 V1000 mA

### **WARNING**

1.The pictures in this instruction is only for explaining the operation and structure of the product, when there's any difference with the real product, please confirm with the real product.

2.In order to improve the quality of the product,we may amend some structure or appearance of the product without notification.Thank you for your understanding.

### **FOR THE SAFETY OF YOUR CHILD, PLEASE READ ALL WARNINGS AND ASSEMBLY/USE INSTRUCTIONS. KEEP THIS GUIDE FOR FUTURE REFERENCE.**

- ADULT ASSEMBLY REQUIRED. The product contains small parts, which are for adult assembly only. keep small children away when assembling.
- always remove protective material and poly bags and dispose before assembly.
- never leave child unattended. direct adult supervision is required.
- always keep child in view when child is in vehicle.
- Keep Children within Safe Riding Areas:
  - Never use in roadways, near motor vehicles, on lawn space, on or near steep inclines or steps, swimming pools or or any other dangerous area.
- Use the toy only on flat surfaces. Such as inside your house, garden or playground.
- Never use in the dark. A child could encounter unexpected obstacles and have an accident. Operate the vehicle only in the daytime or a well-lit area.
- Please avoid running on sand or any other rough ground.
- always wear shoes.
- always sit on the seat.
- this toy has no brake.
- It is prohibited to change the circuit or add other electric parts
- Inspect wires and connections of the vehicle periodically.
- Do not let any child touch the wheels or be near them when the car is moving.
- This vehicle has adjustable play seat belts. Please instruct children how to tie the safety belt before using, guarantee the security.

## **STORAGE BATTERY INFORMATION AND MAINTENANCE**

- Please charge 8 to 12 hours before first time use.
- Please use the suitable adapter to charge storage battery, otherwise the ride-on will be damaged.
- Please charge the car once the speed is slower than normal, otherwise it will decrease storage battery life.
- Please fully charge the battery before you put your ride-on away, and remember to recharge the battery every 30 days. This will ensure the normal use of the battery, otherwise, the battery might not hold a charge without proper maintenance.
- Batteries may leak fluids that can cause chemical burn injury or ruin your product.
- To avoid battery leakage: Do not mix old and new batteries or batteries of different types: alkaline, standard (carbon-zinc) or rechargeable (nickel-cadmium).
- Insert batteries as indicated inside the battery compartment. Remove batteries during long periods of non-use.
- Always remove exhausted batteries from the product. Dispose of batteries safely. Do not dispose of batteries in a fire. The batteries may explode or leak.
- Never short-circuit the battery terminals.
- Non-rechargeable batteries are not to be recharged.
- Use only batteries of the same or equivalent type as recommended.
- Do not charge non-rechargeable batteries.
- Remove rechargeable batteries from the product before charging.
- If removable rechargeable batteries are used, they are only to be charged under adult supervision
- Every single charging can not go over 24 hours. Both charger and storage batteries will occur mildly warm during charging. Do not use mal-functioned adapter or storage battery unless they are repaired.
- Charger and storage batteries are not considered as toys.
- Please make periodical inspection for storage battery, especially for adapter wires and plugs.
- Please turn off the switch when the ride-on is not in use. Please do a full charge after long periods of inactivity.
- Charge in well ventilated, dry place. Do not open the battery or the charger.
- Tighten the screws with a screwdriver. DO NOT over tighten

### **Disposal Of Battery:**

1. Your sealed lead-acid battery must be recycled or disposed of in an environmentally sound manner.
2. Do not dispose of your lead-acid battery in a fire. The battery may explode or leak.
3. Do not dispose of a lead-acid battery in your regular, household trash. The incineration, land filling or mixing of sealed lead-acid batteries with house-hold trash is prohibited by law.

## **PREVENT FIRE AND ELECTRIC SHOCK:**

- Use the only rechargeable battery and charger supplied with your vehicle.
- NEVER substitute the battery or the charger with another brand. Using another battery or charger may cause a fire or explosion.
- Do not use the battery or charger for any other product. Overheating, fire or explosion could occur.
- NEVER modify the electric circuit system. Tampering with the electric system may cause a shock, fire or explosion or may permanently damage the system.
- Do not allow direct contact between battery terminals. Fire or explosion can occur.
- Do not allow any type of liquid on the battery or its components.
- Explosive gasses are created during charging. Do not charge near heat or flammable materials. Charge the battery in a well- ventilated area ONLY.
- NEVER pick up the battery by the wires or charger. Damage can occur to the battery and may cause a fire. Pick up the battery by the case ONLY.

Charge the battery in a dry area ONLY.

●Battery posts, terminals and related accessories contain lead and lead compounds, chemicals known to the State of California to cause cancer and reproductive harm. Wash hands after handling.

●Do not open the battery. Battery contains lead acid and other materials that are toxic and corrosive.

●Do not open the charger. Exposed wiring and circuitry inside case may cause electric shock.

ONLY adults may handle or charge the battery. NEVER allow child to handle or charge the battery. Battery is heavy and contains lead acid (electrolyte).

●Do not drop the battery. Permanent damage to the battery could occur or cause serious injury.

●Before charging the battery, check for wear or damage to the battery, charger, its supply cord and the connectors. DO NOT charge the battery if any damage to parts has occurred.

Do not allow the battery to drain completely. Recharge the battery after each use or once a month if not used regularly.

●Do not charge battery upside down.

●Always secure the battery with the bracket. Battery can fall out and injure a child if vehicle tips over.

●It is parents' responsibility to check main parts of the toy before using, Must regularly examine for potential hazard, such as the battery, charge, cable or cord, plug, screws are fastening enclosure of other parts and that in the event of such damage, the toy must not be until that damage had been properly removed. Make sure the plastic parts of the vehicle are not cracked or broken.

●Occasionally use a lightweight oil to lubricate moving parts such as wheels.

●Park the vehicle indoors or cover it with a tarp to protect it from wet weather.

●Keep the vehicle away from sources of heat, such as stoves and heaters. Plastic parts may melt.

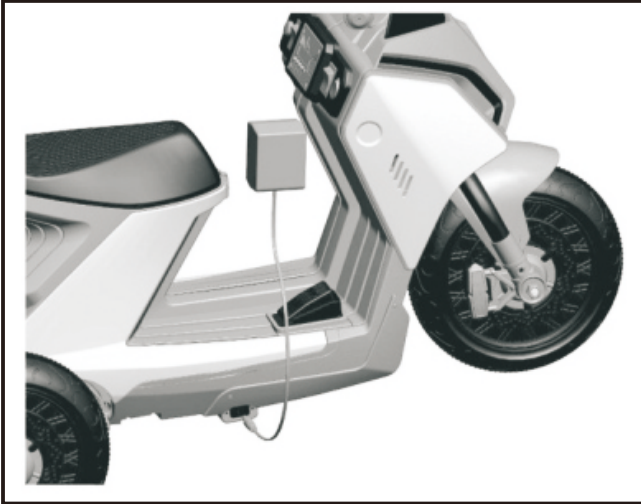
●Recharge the battery after each use. Only an adult can handle the battery. Recharge the battery at least once a month when the vehicle Raider is not being used.

●Do not wash the vehicle with a hose. Do not wash the vehicle with soap and water. Do not drive the vehicle in rainy or snowy weather. Water will damage the motor, electric system and battery.

●Clean the vehicle with a soft, dry cloth. To restore shine to plastic parts, use a non-wax furniture polish. Do not use car wax. Do not use abrasive cleaners.

●Do not drive the vehicle in loose dirt, sand or fine gravel which could damage moving parts, motors or the electric system.

●When not using, all the electrical source should be turn off. Turn off the power switch and disconnect the battery connection.

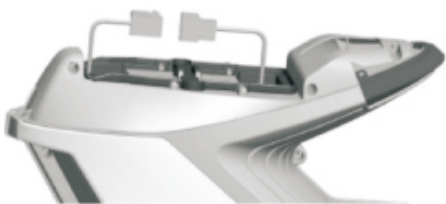


### **Charge the Battery**

The first charge will take about 12 hours.

1. Insert the charger connector into the charger port.
2. Plug the charger into a standard 120V or 230V wall outlet.
3. After charging is complete (at least 8-10 hours, but not more than 24 hours, with first charge taking about 12 hours) unplug the charger from the wall outlet and unplug the battery connector from the charger port.

- Plug the battery connector into the charger port.
- Plug the charger into a standard wall outlet. The charger may feel warm during charging.
- Only use the 12 volt charger to charge your 12 volt battery.
- Note: if power flow to the wall outlet is controlled by a switch, make sure the switch is "ON"
- Before first-time use, charge the battery for at least 12 hours. Never charge the battery longer than 24 hours.
- Recharge the battery for at least 8-10 hours after each use of your vehicle.
- Do not charge or store battery upside down. Charging produces explosive gases. Charge away from flames, sparks and lit cigarettes. Charge in a well ventilated area.
- Once the battery is charged, disconnect the battery connector from the charger connector. Unplug the charger from the wall outlet. The battery is now ready to be installed in your vehicle. Please see the following Battery installation Section for detailed instructions on installing your vehicle:



### **Battery Replacement**

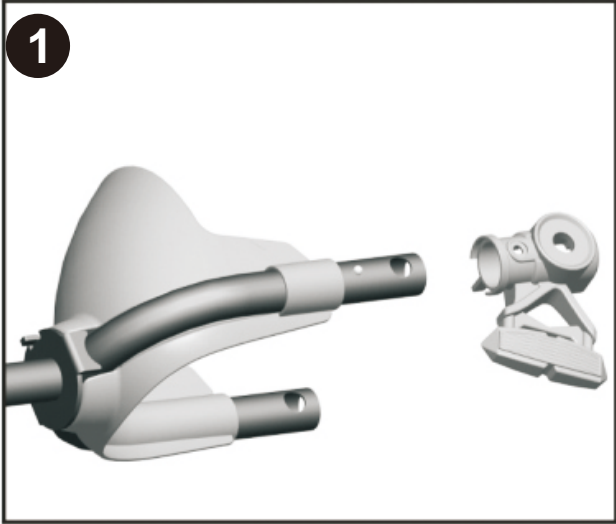
Take out the seat and insert the wire terminal to the connector, check other electric wires to make sure all is connected well.

- Please identify all parts before assembly and save all packaging material until assembly is completed to ensure that no parts are discarded.
- Metal parts have been coated with lubricant for protection during shipment. Wipe all metal parts with a paper towel to remove any excess lubricant.

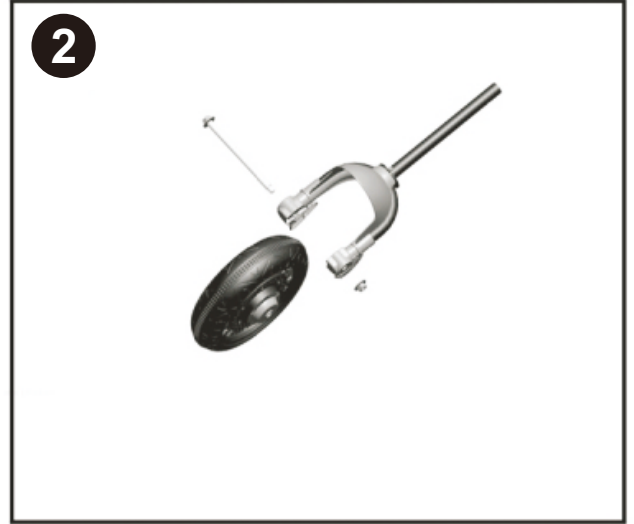
<p><b>A</b> x 1</p>  <p>Main body</p>	<p><b>B</b> x 1</p>  <p>Handlebar</p>	<p><b>C</b> x 1</p>  <p>Windshield</p>
<p><b>D</b> x 1</p>  <p>Front Wheel</p>	<p><b>E</b> x 1</p>  <p>Front Axle</p>	<p><b>F</b> x 2</p>  <p>Training Wheel</p>
<p><b>G</b> x 2</p>  <p>Socket Tool</p>	<p><b>H</b> x 2 +1(spare)</p>  <p>Washer (8x 22x1.3mm)</p>	<p><b>I</b> x 9 +1(spare)</p>  <p>Screw (4x16mm)</p>
<p><b>J</b> x 1</p>  <p>Screw (M5x30)</p>	<p><b>K</b> x 1</p>  <p>Nut (M5)</p>	<p><b>L</b> x 1</p>  <p>Manual</p>
<p><b>M</b> x 1</p>  <p>Charger</p>	<p><b>N</b> x 1</p>  <p>Front Fork</p>	<p><b>O</b> x 1</p>  <p>Front Fork Decoration (Left/Right)</p>

# Assembly

Children can be harmed by small parts, sharp edges and sharp points in the vehicles unassembled state, or by electrical items. Care should be taken in unpacking and assembling the vehicle. Children should not handle parts, including the battery, or help in the assembly of the vehicle.



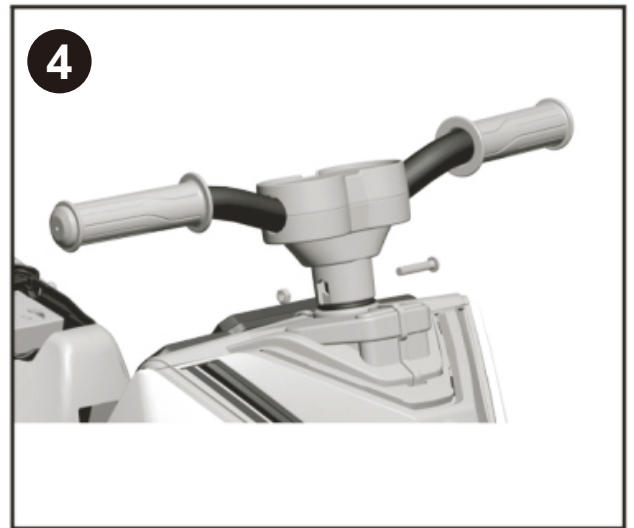
**Front Fork Decoration Assembly**  
Put the front fork decoration to the fork as the picture shown on the right, make all the holes in one line, same process for the left side.



**Front Wheel Assembly**  
Take out the front fork, front axle front wheel, in sequence as picture shown. Insert the axle to the hole of the fork and fasten it with nut for both side.



**Front Fork Assembly**  
Insert the fork to the main body as picture shown.



**Handlebar Assembly**  
Take out the handlebar, place it onto the turning shaft and fasten it with bolt and nut.



### Windshield Assembly

Insert the windshield to the slots on the main body.



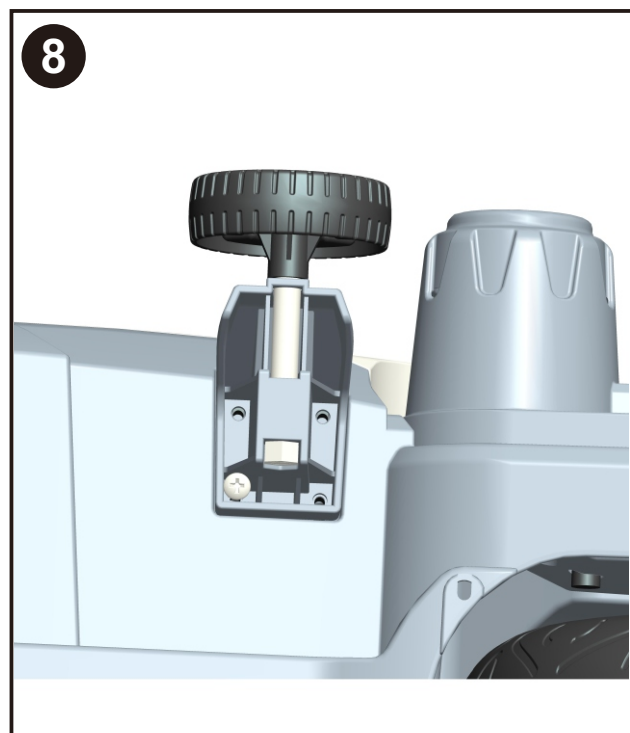
### Battery assembly

Plug connect as the picture shown.



### Seat Assembly

Insert the seat to the slots of the main body, fasten it with 1 screw.



### Training Wheel Assembly

Put training Wheel as picture show and fast with 4 screw, Repeat the process for the other side.



# Operating your vehicle

## Power switch

Switch button ON and OFF.

## Forward

Push the shifter in upward position and press the accelerator slowly.

## Reverse

Push the shifter in downward position and press the accelerator slowly.

## Low speed

Vehicle has been pre-set to operate at low speed (1.5 mph). Once your child has mastered safe driving skills and understands the Safe Driving Rules.

## High speed

vehicle to be driven at the higher speed (2.5 mph) maximum.

Make sure your child can safely steer and operate the vehicle and knows the rules for safe driving.

## Stop

Vehicle will automatically stop after the accelerator is released.

## Sound effect

Press the music button

## Safety device

AUTO POWER OFF. If the motor is overloaded for any reason, including improper usage, an electrical circuit breaker will automatically cut off the power, then resume after the parts have cooled!

## Maintenance

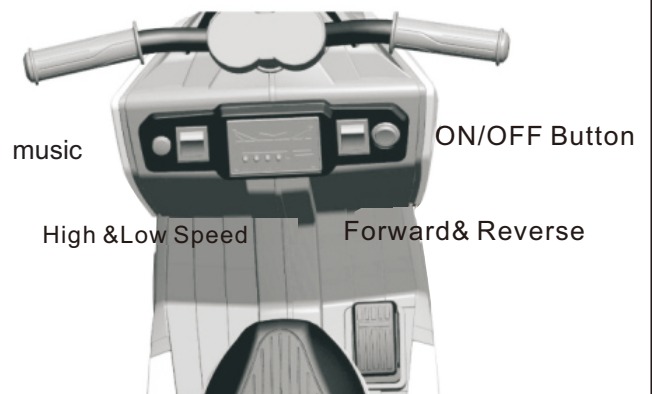
Clean with a dry, soft cloth only. Do not wash with water or corrosive agents.

Store vehicle in a dry area when not in use, since moisture could cause the metal components and electrical parts to corrode.

Remember to charge the battery monthly while the vehicle is not in regular use.

Check and tighten all screws and coverings regularly.

Check all plastic parts for cracks. Replace as necessary.

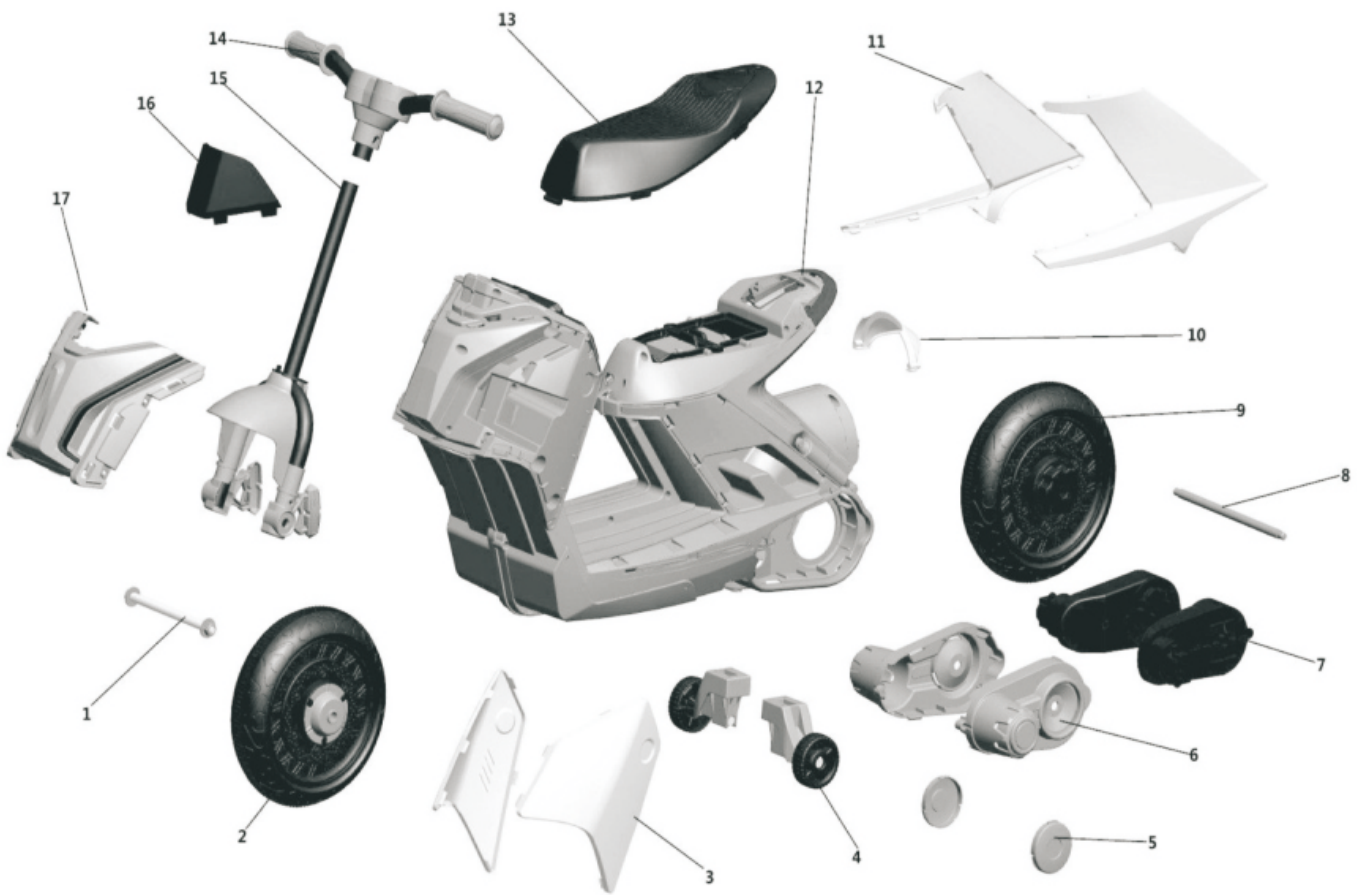


# Troubleshooting

Problem	Possible Cause	Solution
car does not move	Circuit breaker tripped	Circuit breaker may "trip" and stop the vehicle if it is overloaded or the driving conditions too severe. The breaker will automatically reset after approximately 10 seconds, and the vehicle will operate normally. To avoid repeated automatic shut downs, do not overload the vehicle by exceeding the weight limited of 25kg (55 lbs). Or by towing anything behind the vehicle. Do not drive up hills or run into fixed objects, which can cause the wheels to stop spinning while power is still being supplied to the motors.
	Loose wire or connectors	Check all wires and connectors Make sure that the motor harness connector is plugged in tightly to the battery, and that there are no loose wires around the motor.
	Old battery will not accept a full charge	An old or improperly cared battery may be dead. If you are unsure whether it is dead or not, you can have it tested at your Service Center.
	Undercharged battery	A new battery should have been charged for at least 12 hours before using the vehicle for the first time. After that, it must be recharge the battery for at least 8-10 hours after each use. Never charge longer than 24 hours. Check all connectors; make sure the charger is plugged into the wall. Make sure the power flow to the outlet is on.
	Charger is not working	You must have a volt meter in order to tell whether the charger is working or not. If you think there maybe a problem with the charger, take it to the Service Center where they will test it for you.
	Damaged switch	When exposed to water or moisture, switches can become corroded, or can jam due to loose dirt, sand or gravel. Contact your Service Center for diagnosis and repair.

Problem	Possible Cause	Solution
Car was running but suddenly stopped	Loose wire or connectors	Check all wires and connectors. Make sure that the motor harness connector is plugged into the battery tightly, and that there are no loose wires around the motor.
	Circuit breaker tripped	Circuit breaker may "trip" and stop the vehicle if it is overloaded or the driving conditions too severe. The breaker will automatically reset after approximately 10 seconds, and the vehicle will operate normally. To avoid repeated automatic shutdowns, do not overload the vehicle by exceeding the weight limited of 25kg (55 lbs), or by towing anything behind the vehicle. Do not drive up hills or run into fixed object, which can cause the wheels to stop spinning while power is still being supplied to the motors. If breaker continually trips, contact your Service Center.
Short operating time (less than 1 hours per charge)	Undercharged battery	A new battery should have been charged for at least 12hours before using the vehicle for the first time. After that, it must be recharge the battery for at least 8-10 hours after each use.
	Overcharged battery	Never charge longer than 24 hours. Check all connectors; make sure the charger is plugged into the wall. Make sure the power flow to the outlet is on. Never charge battery longer than 24 hours. If you think the battery maybe damage due to overcharging, contact Service Center for testing.
	Old battery will not accept a full charge	Even with proper care, a rechargeable battery does not last forever. Average battery life is 1 to 3 years depending on vehicle use and use conditions. Replace the battery with a new rechargeable battery. Do not substitute parts. To get a replacement battery, please contact Service Center.

<b>Problem</b>	<b>Possible Cause</b>	<b>Solution</b>
Vehicle is sluggish	Undercharged battery	A new battery should have been charged for at least 12 hours before using the vehicle for the first time. After that, it must be recharge the battery for at least 8-10 hours after each use. Never charge longer than 24 hours. Check all connectors; make sure the charger is plugged into the wall. Make sure the power flow to the outlet is on.
	Battery needs charging	Be sure to charge the battery after each use.
	Old battery will not accept a full charge	Even with proper care, a rechargeable battery does not last forever. Average battery life is 1 to 3 years depending on vehicle use and use conditions. Replace the battery with a new rechargeable battery. Do not substitute parts. To get a replacement battery, please contact Service Center.
	Vehicle is overloaded	Allow no more than 1 rider at a time, follow the 25kg (55lbs) weight capacity and don't tow anything behind the vehicle.
	Driving conditions are too stressful	Use only on a generally level ground.
Intermittent vehicle operation	Loose wire or connector	Check all wires around the motors and all connectors to make sure they are tight.
	Motor or electrical switch damage	Contact your Service Center for diagnosis and repair.
When the accelerator is pressed, the vehicle won't run without a push	Loose wire or connector	Check all wires around the motors and all connectors to make sure they are tight.
	"Dead Spot on motor	Contact your Service Center for diagnosis and repair.
Motor gear box makes a loud grinding or clacking noise	Broken gears	Contact your Service Center for diagnosis and repair.
Charger get warm during use	This is normal and should not be concern	No action required.
Battery makes gurgling or sizzling noise while charging	Some noise and swelling is normal and should not be a concern	No action required. If the battery does not make noise while charging. It does not mean it is not accepting the charging.



Note: Some parts shown are assembled to both sides of the vehicle.

No. Part	Quantity	No. Part	Quantity
1. Front Wheel Axle	1pc	7. Rear Drive Assembly	2pc
2. Front Wheel	1pc	8. Rear Axle	1pc
3. Front Decoration Parts	2pcs	9. Rear Wheel	1pc
4. Training Wheels	2pcs	10. Fender	1pc
5. Motor Cover Decorations	2pcs	11. Rear Decoration Parts	2pcs
6. Motor Cover	2pcs	12. Main Body	1pc

No. Part	Quantity
13. Seat	1pc
14. Handle Bar	1pc
15. Front Fork Sets	1pc
16. Windshield	1pc
17. Head Part	1pc



**MOTOCICLETA  
MANUAL DEL PROPIETARIO**

Lea todo el manual cuidadosamente antes de empezar el montaje.

Guarde este manual junto con su recibo de compra para las referencias futuras.

**⚠️ ADVERTENCIA:**  
PELIGRO DE ASFIXIA-Hay piezas pequeñas. No es adecuada para los niños menores de 2 años.

**⚠️ ADVERTENCIA:**  
El juguete debe ser montado por un adulto antes del uso.

**⚠️ PRECAUCIÓN**  
Los tornillos pueden tener puntas o bordes afilados potencialmente peligrosos. Se requiere que el adulto realice el montaje.

**⚠️ ADVERTENCIA**  
Con el fin de reducir el riesgo de lesiones, se requiere la supervisión de un adulto. Nunca utilice esta motocicleta en caminos, cerca de vehículos motorizados, en o cerca de pendientes o escalones empinados, piscinas u otros cuerpos de agua. Siempre debe usar zapatos y nunca permita que más de un usuario la utilice al mismo tiempo.

**El contenido, los colores y las decoraciones de la motocicleta pueden variar de los mostrados.**

**IMPORTANTE, CONSERVAR PARA FUTURAS CONSULTAS: LEER DETENIDAMENTE.**

Especificaciones:	
Batería:	6V/4.5AH*1
Motor:	15W*2
Edades adecuadas:	2-4
Peso máximo:	25kg
Velocidad:	1.5-2.5km/h
Modo de energía:	Tipo de carga
Uso del tiempo:	Carga: 8-12 horas ; Uso: 0.58 horas
Cargador:	Entrada AC 220 V, 50Hz, Salida DC 6 V 1000mA

### ADVERTENCIA

1. Las imágenes en estas instrucciones son solo para indicar el funcionamiento y la estructura del producto, cuando haya alguna diferencia con el producto real, consulte el producto real.
2. Para mejorar la calidad del producto, podemos modificar alguna estructura o apariencia del producto sin notificación previa. Muchas gracias por su comprensión.

### **PARA PROTEGER LA SEGURIDAD DE SU NIÑO/A, LEA TODAS LAS ADVERTENCIAS E INSTRUCCIONES DE MONTAJE / USO. GUARDE ESTA GUÍA BIEN PARA LAS FUTURAS REFERENCIAS.**

- SE REQUIERE MONTAJE POR UN ADULTO. La motocicleta contiene piezas pequeñas, se requiere que los adultos realicen el montaje solamente. Mantenga a los niños pequeños alejados del lugar para realizar el montaje.
- Antes de realizar el montaje, siempre retire el material protector y las bolsas de polietileno y deséchelas.
- Nunca deje al/la niño/a sin supervisión. Se requiere la supervisión directa desde un adulto.
- Siempre mantenga al/la niño/a a la vista cuando esté en la motocicleta.
- Mantenga a los niños dentro de las áreas seguras para circular:
  - Nunca utilice la motocicleta en carreteras, cerca de vehículos de motor, en espacios de césped, en o cerca de pendientes o escalones empinados, piscinas o cualquier otra área peligrosa.
- Solo utilice la motocicleta de juguete sobre superficies planas. Por ejemplo, dentro de su casa, jardín o parque infantil.
- Nunca utilice la motocicleta en la oscuridad. Un/a niño/a podría encontrar obstáculos inesperados y provocar un accidente. Opere la motocicleta solo durante el día o en un lugar bien iluminado.
- Evite utilizar la motocicleta sobre arena o cualquier otro terreno accidentado.
- siempre use zapatos adecuados.
- Siempre siéntese en el asiento de la motocicleta.
- Esta motocicleta de juguete no tiene freno.
- Está prohibido cambiar el circuito o agregar otras partes eléctricas.
- Inspeccione los cables y conexiones de la motocicleta regularmente.
- No permita que ningún/a niño/a toque las ruedas o se acerque a ellas cuando la motocicleta esté moviendo.
- Esta motocicleta tiene cinturones de seguridad de juego ajustables. Indique a los niños cómo atar el cinturón de seguridad antes de utilizar la motocicleta para garantizar la seguridad de los niños.

## **INFORMACIÓN DE ALMACENAMIENTO Y MANTENIMIENTO DE LA BATERÍA**

- Cargue de 8 a 12 horas antes del primer uso de la motocicleta.
- Utilice el adaptador adecuado para cargar la batería; de lo contrario, la motocicleta se dañará.
- Cargue la motocicleta una vez que la velocidad sea más lenta de lo normal; de lo contrario, disminuirá la vida útil de la batería.
- Cargue la batería de manera completa antes de almacenar la motocicleta y recuerde recargar la batería cada 30 días. Esto garantizará el uso normal de la batería; de lo contrario, puede hacer que la batería no mantenga la carga eléctrica sin el mantenimiento adecuado.
- Las baterías pueden derramar líquidos que pueden provocar quemaduras químicas o arruinar la motocicleta.
- Para evitar fugas de las baterías: No mezcle las baterías nuevas y viejas o baterías de diferentes tipos: alcalinas, estándar (carbono-zinc) o recargables (níquel-cadmio).
- Inserte las baterías como lo que se indica dentro del compartimiento de las baterías. Retire las baterías si no se utilizan durante largos períodos.
- Siempre retire siempre las baterías agotadas del producto. Deseche las baterías de manera segura. No tire las baterías al fuego, si no, las baterías pueden explotar o generar fugas.
- Nunca cortocircuite los terminales de la batería.
- Las baterías no recargables no deben ser recargadas.
- Solo utilice las baterías del mismo tipo o equivalente al recomendado.
- No cargue las baterías no recargables.
- Retire las baterías recargables de la motocicleta antes de cargarlas.
- Si se utilizan las baterías recargables y extraíbles, solo deben ser cargadas bajo la supervisión de un adulto.
- Cada carga individual no puede exceder 24 horas. Tanto el cargador como las baterías se calentarán levemente durante la carga. No utilice un adaptador o una batería que funcionen mal a menos que esté reparado/a.
- El cargador y las baterías no son juguetes.
- Inspeccione regularmente la batería, especialmente de los cables y enchufes del adaptador.
- Apague el interruptor cuando la motocicleta no esté en uso. Cargue las baterías completamente después de que no las utilicen durante largos períodos.
- Cargue las baterías en un lugar seco y bien ventilado. No abra las baterías ni el cargador.
- Apriete los tornillos con un destornillador. NO los apriete demasiado.

### **Eliminación de Baterías:**

1. Su batería sellada de plomo-ácido debe ser reciclada o desechada de manera ambientalmente racional.
2. No tire su batería de plomo-ácido al fuego, si no, la batería puede explotar o generar fugas.
3. No deseche una batería de plomo-ácido en la basura doméstica habitual. La incineración, el relleno de vertederos o la mezcla de baterías de plomo-ácido selladas con la basura doméstica están prohibidas de acuerdo con la ley.



## **EVITAR INCENDIOS Y DESCARGAS ELÉCTRICAS:**

- Solo utilice la batería recargable y el cargador suministrados juntos con su motocicleta.

-NUNCA sustituya la batería o el cargador por otra marca. El uso de otra batería o cargador puede causar un incendio o una explosión.

-No utilice la batería ni el cargador para ningún otro producto, de lo contrario, podría ocurrir sobrecalentamiento, fuego o explosión.

- NUNCA modifique el sistema del circuito eléctrico. La manipulación del sistema eléctrico puede provocar una descarga, un incendio o una explosión o puede dañar el sistema permanentemente.

-No permita el contacto directo entre los terminales de la batería, de lo contrario, puede causar incendio o explosión.

-No permita que la batería o sus componentes contacten con ningún tipo de líquido.

-Se crean gases explosivos durante la carga. No cargue la batería cerca de fuentes de calor o materiales inflamables. Cargue la batería SOLAMENTE en un lugar bien ventilado.

- NUNCA levante la batería por los cables o el cargador, de lo contrario, se pueden producir daños en la batería y causar un incendio. Tome la batería SOLAMENTE por el estuche.

-Cargue la batería SOLAMENTE en un lugar seco.

- Los bornes, terminales y accesorios relacionados de la batería contienen plomo y compuestos de plomo, sustancias químicas conocidas en el estado de California como causantes de cáncer y daños reproductivos. Lávese las manos después de manipular las baterías.

- No abra la batería. La batería contiene ácido de plomo y otros materiales que son tóxicos y corrosivos.

- No abra el cargador. El cable y los circuitos expuestos dentro de la carcasa pueden causar descargas eléctricas.

SOLO los adultos pueden manipular o cargar la batería. NUNCA permita que un/a niño/a manipule o cargue la batería. La batería es pesada y contiene ácido de plomo (electrolite).

- No deje que la batería se caiga, de lo contrario, se podría provocar daño permanente a la batería o causar lesiones graves.

- Antes de cargar la batería, compruebe si la batería, el cargador, el cable de alimentación y los conectores están desgastados o dañados. NO cargue la batería si se ha tenido algún daño.

No permita que la batería se agote completamente. Recargue la batería después de cada uso o una vez cada mes si no se usa durante largo plazo.

- No cargue la batería al revés.

- Siempre fije la batería con el soporte. La batería puede caerse y lesionar a un/a niño/a si la motocicleta se vuelca.

- Es responsabilidad de los padres que inspeccionen las partes principales de la motocicleta antes de cada uso. Deben examinarla regularmente para detectar los posibles peligros, como la batería, el cargador, el cable o la línea, el enchufe, los tornillos que sujetan la carcasa de otras partes y que, en caso de daño, no debe utilizarse la motocicleta hasta que ese daño haya sido reparado de manera correcta. Asegúrese de que todas las piezas de plástico de la motocicleta no estén agrietadas o rotas.

- Ocasionalmente, utilice un aceite liviano para lubricar las partes móviles como las ruedas.

- Estacione la motocicleta en el interior o cúbrala con una lona para protegerla del clima húmedo.

- Mantenga la motocicleta alejada de fuentes de calor, como estufas y calentadores. Las piezas de plástico pueden ser derretidas.
- Recargue la batería después de cada uso. Solo los adultos pueden manejar la batería. Recargue la batería al menos una vez al mes cuando la motocicleta de Raider no esté en uso.
- No lave la motocicleta con manguera. No la lave con agua y jabón. No la conduzca cuando haga lluvia o nieve. El agua dañará el motor, el sistema eléctrico y la batería.
- Limpie la motocicleta con un paño suave y seco. Para mantener el brillo de las piezas de plástico, utilice un pulidor de muebles sin cera. No utilice cera para autos. No utilice limpiadores abrasivos.
- No conduzca la motocicleta sobre tierra suelta, arena o grava fina que podría dañar las piezas móviles, los motores o el sistema eléctrico.
- Cuando no utilice la motocicleta, debe apagar todas las fuentes eléctricas. Apague el interruptor de encendido y desconecte la conexión de la batería.

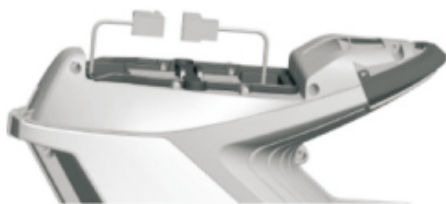


### **Cargar la batería**

**La primera carga deberá tardar durante 12 horas aproximadamente.**

1. Inserte el conector del cargador en el puerto del cargador.
2. Conecte el cargador a una toma de corriente de pared estándar de 120V o 230V.
3. Después de cargar la batería completamente (Habitualmente la carga debe durar al menos de 8 a 10 horas, pero no se puede exceder más de 24 horas, la primera carga debe durar aproximadamente 12 horas), desenchufe el cargador de la toma de corriente de pared, luego desenchufe el conector de la batería del puerto del cargador.

- Enchufe el conector de la batería en el puerto del cargador.
- Enchufe el cargador a una toma de corriente estándar. Quizás el cargador se caliente durante la carga.
- Sólo utilice el cargador de 6 voltios con el fin de cargar la batería de 6 voltios.
- Nota: Si el flujo de corriente a la toma de corriente de pared está controlado por un interruptor, asegúrese de que el interruptor esté en "ON (Encendido)".
- Antes de utilizar la motocicleta por primera vez, cargue la batería durante al menos 12 horas. No cargue la batería por más de 24 horas.
- Recargue la batería durante al menos 8-10 horas después de utilizar la motocicleta cada vez.
- No cargue ni almacene la batería al revés. De lo contrario, al cargar, se generará gas explosivo. Cargue la batería lejos de llamas, chispas y cigarrillos encendidos. Cargue la batería en un área bien ventilada.
- Una vez que la batería esté cargada, desconecte el conector de la batería del conector del cargador. Desenchufe el cargador de la toma de corriente de pared. La batería ya está lista para ser insertada en su motocicleta. Lea la siguiente sección de instalación de la batería por motivo de obtener instrucciones detalladas:



### **Reemplazo de batería**

Saque el asiento, inserte el terminal del cable en el conector, compruebe otros cables eléctricos con el fin de asegurarse de que todos estén conectados bien.

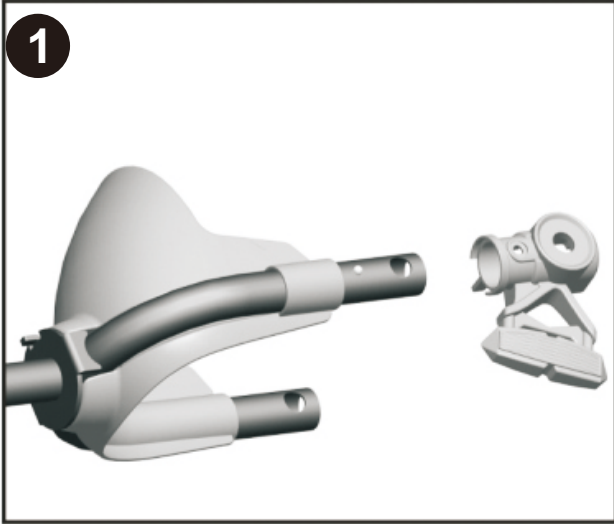
• Identifique todas las piezas antes de realizar el montaje y guarde todo el material de embalaje hasta que se complete el montaje para asegurarse de que no se pierde ninguna pieza.

• Las piezas metálicas se han recubierto con lubricante por motivo de protegerlas durante el envío. Limpie todas las piezas metálicas con una toalla de papel con el fin de eliminar el exceso de lubricante.

<p><b>A</b> x 1</p>  <p>Carrocería principal</p>	<p><b>B</b> x 1</p>  <p>Manillar</p>	<p><b>C</b> x 1</p>  <p>Parabrisas</p>
<p><b>D</b> x 1</p>  <p>Rueda frontal</p>	<p><b>E</b> x 1</p>  <p>Eje frontal</p>	<p><b>F</b> x 2</p>  <p>Rueda de entrenamiento</p>
<p><b>G</b> x 2</p>  <p>Herramienta de enchufe</p>	<p><b>H</b> x 2 +1(spare)</p>  <p>Arandela (8 x 22x1,3 mm)</p>	<p><b>I</b> x 9 +1(spare)</p>  <p>Tornillo (4x 16mm)</p>
<p><b>J</b> x 1</p>  <p>Tornillo (M5x30)</p>	<p><b>K</b> x 1</p>  <p>Tuerca (M5)</p>	<p><b>L</b> x 1</p> <div style="border: 1px solid black; padding: 10px; text-align: center;"> <p>Manual</p> </div> <p>Manual</p>
<p><b>M</b> x 1</p>  <p>Cargador</p>	<p><b>N</b> x 1</p>  <p>Horquilla frontal</p>	<p><b>O</b> x 1</p>  <p>Decoración de horquilla frontal (Izquierda y derecha)</p>

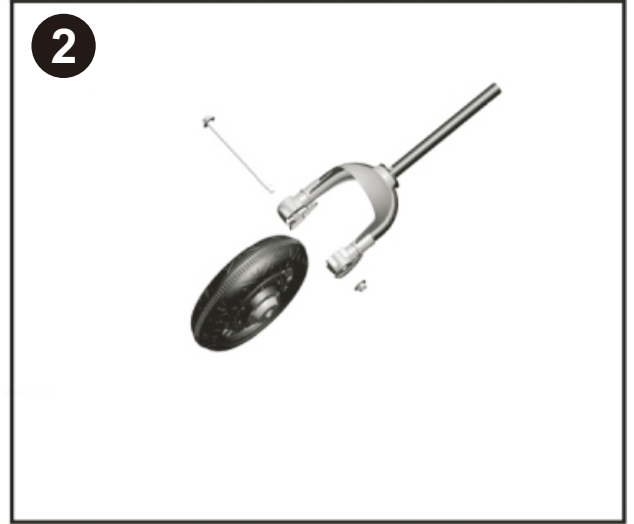
# Montaje

Los niños se pueden dañar por las piezas pequeñas, bordes afilados, elementos eléctricos y puntas afiladas cuando la motocicleta no se instala completamente. Tenga mucho cuidado al desmontar y montar la motocicleta. Los niños no deben manipular las piezas de la motocicleta y la batería, tampoco deben ayudar durante el montaje de la motocicleta.



## Montaje de decoración de la horquilla frontal

Coloque la decoración de la horquilla frontal en la horquilla como lo que se muestra en la imagen de la derecha, alinee todos los orificios en una línea, entonces repita el mismo proceso para instalar el lado izquierdo.



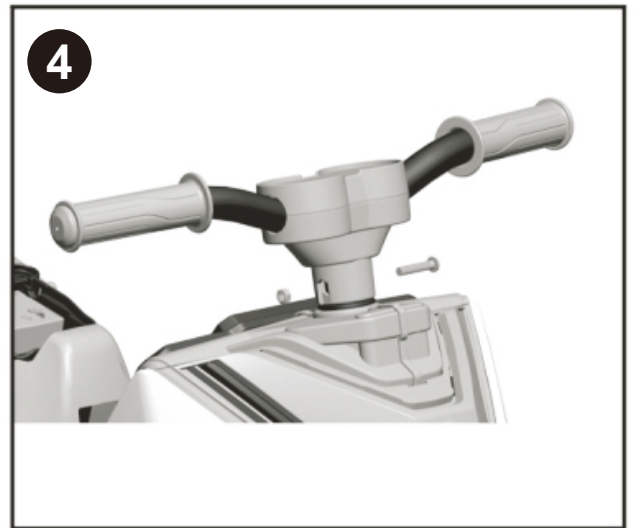
## Montaje de la rueda delantera

Saque la horquilla frontal y la rueda frontal del eje frontal, instálelas en la secuencia que se muestra en la imagen. Inserte el eje en el orificio de la horquilla y utilice una tuerca para fijarlo por los ambos lados.



## Montaje de la horquilla frontal

Inserte la horquilla en la carrocería principal como lo que se muestra en la imagen.



## Montaje del manillar

Saque el manillar, colóquelo en el eje giratorio, luego utilice un perno y una tuerca para fijarlo.



**5**

**Montaje de parabrisas**  
Inserte el parabrisas en las ranuras de la carrocería principal.



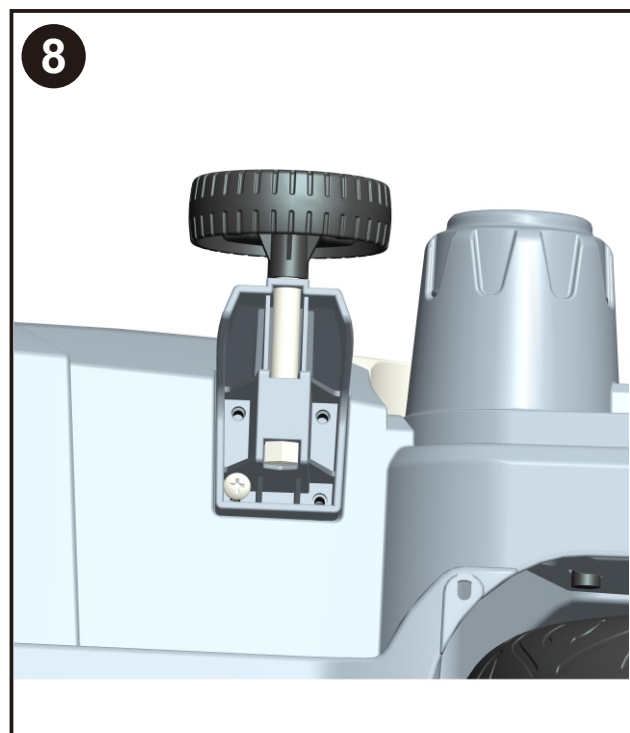
**6**

**Montaje de la batería**  
Enchufe el conector como lo que se muestra en la imagen.



**7**

**Montaje del asiento**  
Inserte el asiento en las ranuras de la carrocería principal, utilice un tornillo para fijarlo.



**8**

**Montaje de rueda de entrenamiento**  
Coloque la rueda de entrenamiento como lo que se muestra en la imagen y fíjela con 4 tornillos, luego repita este paso para montar el otro lado.

# Operating your vehicle

## Interruptor de alimentación

Es el botón para encender y apagar la motocicleta.

## Hacia adelante

Empuje la palanca de cambios hacia arriba y presione el acelerador lentamente.

## Hacia detrás

Empuje la palanca de cambios hacia abajo y presione el acelerador lentamente.

## Baja velocidad

La motocicleta se ha pro-configurado para funcionar a baja velocidad (1,5 mph). Una vez que su hijo/a haya dominado las habilidades de conducir esta motocicleta seguramente y comprenda todas las Reglas de Conducción Segura.

## Alta velocidad

La motocicleta puede conducirse a una velocidad superior a 2,5 mph. Asegúrese de que su hijo/a pueda conducir y operar la motocicleta de manera segura y que comprenda todas las reglas para lograr una conducción segura.

## Detener

La motocicleta se detendrá de manera automática después de soltar el acelerador.

## Efecto de sonido

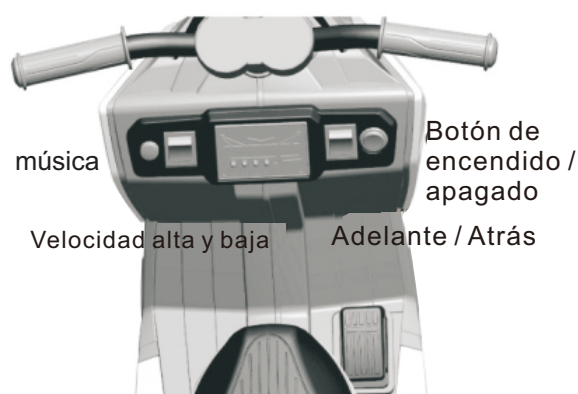
Presione este botón.

## Dispositivo de seguridad

APAGADO AUTOMÁTICO. Si el motor está sobrecargado por cualquier causa, incluido el uso inapropiado, un disyuntor eléctrico cortará la alimentación de manera automática y se reanudará después de que las piezas se hayan enfriado.

## Mantenimiento

- Sólo limpie la motocicleta con un paño suave y seco. No la lave con agua o agentes corrosivos.
- Almacene la motocicleta en un área seca cuando no esté en uso, ya que la humedad podría causar daños a los componentes metálicos y eléctricos.
- Recuerde cargar la batería cada mes cuando la motocicleta no esté en uso durante largo período.
- Compruebe y apriete todos los tornillos y cubiertas regularmente.
- Inspeccione todas las piezas de plástico en busca de grietas. Reemplace las piezas que tienen grietas si sea necesario.



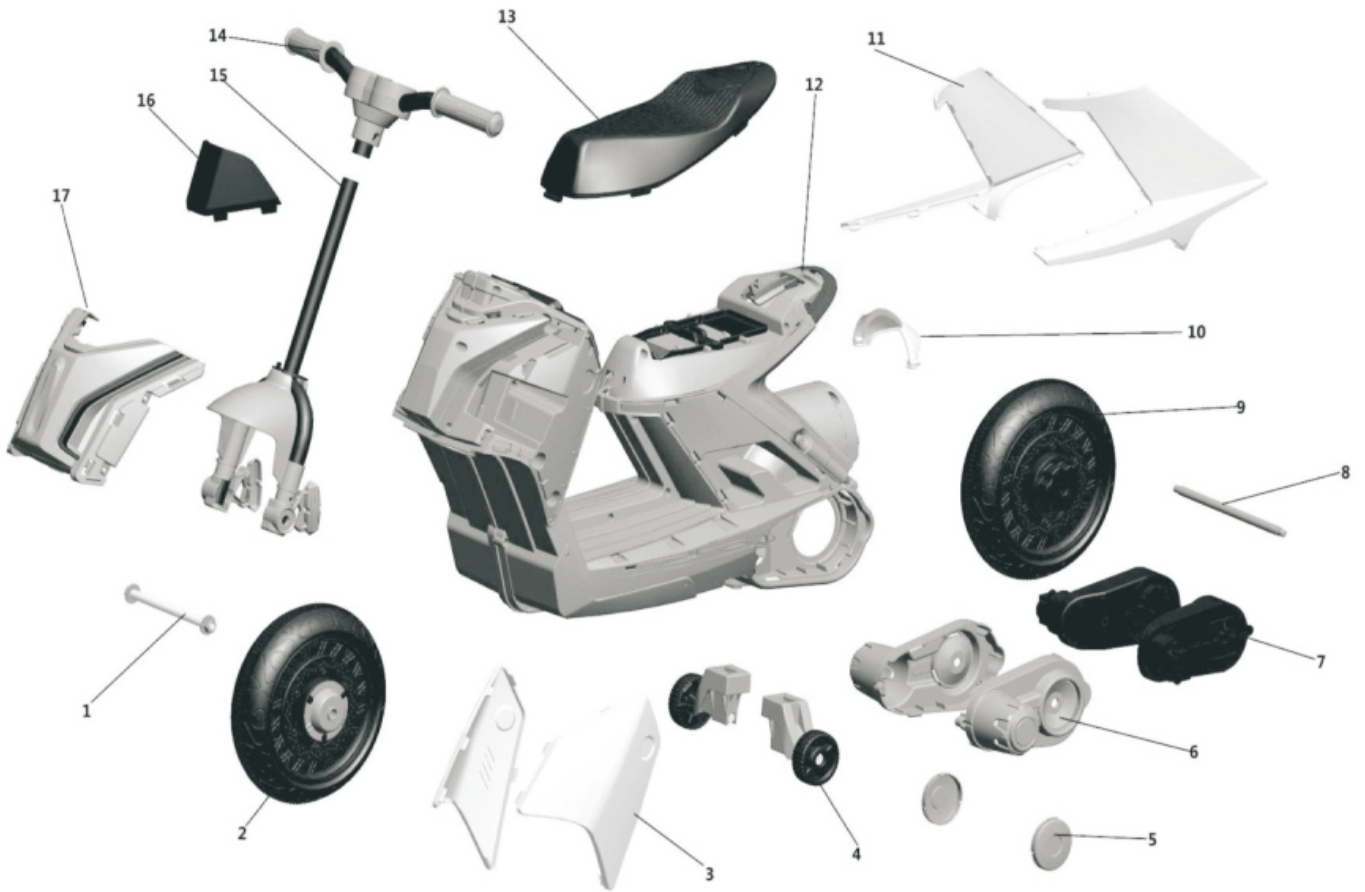
# Solución de problemas

Problema	Causa posible	Solución
La motocicleta no se puede mover.	El disyuntor se corta la alimentación.	El disyuntor puede "cortarse" y detener la motocicleta si está sobrecargada o si las condiciones de conducción son demasiado severas. El disyuntor se reanuda de manera automática después de 10 segundos más o menos y la motocicleta ya podrá funcionar normalmente. Con el fin de evitar paradas automáticas repetidas, no sobrecargue la motocicleta, el límite de carga de peso de ella es de 25 kg (55 libras). No remolque cualquier cosa detrás de la motocicleta. No conduzca sobre ni choque contra objetos fijos, de lo contrario, puede hacer que las ruedas dejen de girar pero se está suministrando energía a los motores todavía.
	Cables o conectores están sueltos.	Conecte todos los cables y conectores bien. Asegúrese de que el conector del arnés del motor esté enchufado a la batería adecuadamente, y de que los cables alrededor del motor no estén sueltos.
	La batería está muerta.	Una batería vieja o mal cuidada puede estar muerta. Si usted no está seguro/a de si está muerta o no, puede enviar o llevar la batería al centro de servicio para su prueba.
	Batería con poca carga.	Debe cargar la batería nueva durante al menos 12 horas antes de utilizar la motocicleta por primera vez. Después de eso, debe recargar la batería durante al menos 8-10 horas después de utilizar la motocicleta cada vez. Nunca cargue la batería más de 24 horas. Inspeccione todos los conectores; asegúrese de que el cargador esté enchufado a una toma de corriente de pared. Asegúrese de que el flujo de corriente a la toma de corriente esté encendido.
	El cargador no puede funcionar.	Utilice un voltímetro para saber si el cargador puede funcionar o no. Si cree que puede haber un problema con el cargador, puede enviarlo o llevarlo al Centro de Servicio para su prueba.
	Interruptor está dañado.	Cuando la motocicleta se expone al agua o la humedad, o debido a tierra suelta, arena o grava, los interruptores se pueden corroer o atascar. Póngase en contacto con el centro de servicio para su prueba y reparación.



Problema	Causa posible	Solución
La motocicleta estaba en marcha pero se detuvo repentinamente.	Cables o conectores están sueltos	Inspeccione todos los cables y conectores. Asegúrese de que el conector del arnés del motor esté enchufado a la batería adecuadamente, y de que los cables alrededor del motor no estén sueltos.
	El disyuntor se corta la alimentación .	El disyuntor puede "cortarse" y detener la motocicleta si está sobrecargada o si las condiciones de conducción son demasiado severas. El disyuntor se reanuda de manera automática después de 10 segundos más o menos y la motocicleta ya podrá funcionar normalmente. Con el fin de evitar paradas automáticas repetidas, no sobrecargue la motocicleta, el límite de carga de peso de ella es de 25 kg (55 libras). No remolque cualquier cosa detrás de la motocicleta. No conduzca sobre ni choque contra objetos fijos, de lo contrario, puede hacer que las ruedas dejen de girar pero se está suministrando energía a los motores todavía. Si el interruptor se corta continuamente, póngase en contacto con su centro de servicio.
El tiempo de funcionamiento es muy corto (menos de 1 hora por carga)	Batería con poca carga	Debe cargar la batería nueva durante al menos 12 horas antes de utilizar la motocicleta por primera vez. Después de eso, debe recargar la batería durante al menos 8-10 horas después de utilizar la motocicleta cada vez. Nunca cargue la batería más de 24 horas. Inspeccione todos los conectores; asegúrese de que el cargador esté enchufado a una toma de corriente de pared. Asegúrese de que el flujo de corriente a la toma de corriente esté encendido.
	Batería sobrecargada	Nunca cargue la batería más de 24 horas. Si usted cree que la batería puede estar dañada debido a la sobrecarga, póngase en contacto con el centro de servicio para su prueba.
	Old battery will not accept a full charge	Incluso si mantiene la batería de manera adecuada, la batería recargable no dura para siempre. La duración media de la batería es 1 ~ 3 años depende del uso de la motocicleta y las condiciones de uso. Reemplace la batería recargable por una nueva. Para obtener una batería de repuesto, póngase en contacto con el centro de servicio.

Problema	Causa posible	Solución
La motocicleta marcha en velocidad muy lenta.	Batería con poca carga	Debe cargar la batería nueva durante al menos 12 horas antes de utilizar la motocicleta por primera vez. Después de eso, debe recargar la batería durante al menos 8-10 horas después de utilizar la motocicleta cada vez. Nunca cargue la batería más de 24 horas. Inspeccione todos los conectores; asegúrese de que el cargador esté enchufado a una toma de corriente de pared. Asegúrese de que el flujo de corriente a la toma de corriente esté encendido.
	Se necesita cargar la batería.	Asegúrese de cargar la batería después de utilizar la motocicleta cada vez.
	La batería vieja no se puede cargar completamente.	Incluso si mantiene la batería de manera adecuada, la batería recargable no dura para siempre. La duración media de la batería es 1 ~ 3 años depende del uso de la motocicleta y las condiciones de uso. Reemplace la batería recargable por una nueva. Para obtener una batería de repuesto, póngase en contacto con el centro de servicio.
	La motocicleta está sobrecargada.	No permita que más de 1 usuario utilice la motocicleta al mismo tiempo, la capacidad de carga de peso es de 25 kg (55 libras), no remolque nada detrás de la motocicleta.
	Las condiciones de conducción son demasiado severas.	Sólo utilice la motocicleta sobre un suelo nivelado generalmente.
La motocicleta funcione de manera intermitente.	Cable o conector está suelto.	Inspeccione todos los cables alrededor de los motores y todos los conectores para asegurarse de que estén apretados firmemente.
	Daños en el motor o en el interruptor eléctrico	Póngase en contacto con su centro de servicio para su prueba y reparación.
Cuando se presiona el acelerador, la motocicleta no funcionará sin un empujón.	Cable o conector está suelto.	Inspeccione todos los cables alrededor de los motores y todos los conectores para asegurarse de que estén apretados firmemente.
	Punto muerto en el motor	Póngase en contacto con su centro de servicio para su prueba y reparación.
La caja de engranajes del motor hace un fuerte chirrido o chasquido.	Engranajes están rotos.	Póngase en contacto con su centro de servicio para su prueba y reparación.
El cargador se calienta durante el uso.	Es un fenómeno y no necesita preocuparte demasiado.	No se requiere hacer nada.
La batería hace gorgoteo o chisporroteo al cargarse.	Un poco de ruido e hinchazón es normal y no necesita preocuparte demasiado.	No se requiere hacer nada. Si la batería no emite ningún ruido durante el proceso de carga, no significa que no se haya cargado.



Note: Some parts shown are assembled to both sides of the vehicle.

No.Pieza	Cantidad	No.Pieza	Cantidad
1. Eje de rueda frontal	1 pieza	7.Conjunto de tracción trasera	2 piezas
2. Rueda frontal	1 pieza	8.Eje trasero	1 pieza
3. Piezas de decoración frontal	2 piezas	9.Rueda trasera	1 pieza
4. Ruedas de entrenamiento	2 piezas	10.Parachoques	1 pieza
5. Decoraciones de la cubierta del motor	2 piezas	11.Piezas de decoración trasera	2 piezas
6. Cubierta del motor	2 piezas	12.Carrocería principal	1 pieza
No.Pieza	Cantidad		
13. Asiento	1 pieza		
14. Manillar	1 pieza		
15. Juegos de horquilla frontal	1 pieza		
16. Parabrisas	1 pieza		
17. Pieza del cabezal	1 pieza		



## MOTOCICLETTA MANUALE DELL'UTENTE

Leggere il manuale per intero prima di iniziare il montaggio. Conservare questo manuale insieme alla ricevuta di acquisto per riferimenti futuri.

**! AVVERTENZA:**  
RISCHIO DI SOFFOCAMENTO-Parti piccole. Non adatto ai bambini sotto i 2 anni.

**! AVVERTENZA:**  
Il giocattolo deve essere assemblato da un adulto prima dell'uso.

**! ATTENZIONE:**  
Le viti contengono punti condurenti o bordi taglienti potenzialmente pericolosi. È richiesto il montaggio da parte di un adulto.

**! AVVERTENZA:**  
Per ridurre il rischio di lesioni personali, è necessaria la supervisione di un adulto. Non usare mai su strade, vicino a veicoli a motore, su o vicino a pendii o gradini ripidi, piscine o altre fonti d'acqua. Indossare sempre scarpe e non consentire mai più di un utente alla volta.

**I contenuti, i colori e le decorazioni possono variare da quelli mostrati in figura.**

**IMPORTANTE! CONSERVARE IL PRESENTE MANUALE PER FUTURO RIFERIMENTO E LEGGERLO ATTENTAMENTE.**

# ISTRUZIONI DI ASSEMBLAGGIO

Specifiche:	
Batteria:	6V/4.5AH*1
Motore:	15W*2
Eta' Adatta:	2-4
Peso Massimo:	25kg
Velocita':	1.5-2.5km/h
Alimentazione:	Ricaricabile
Tempistiche:	Ricarica: 8-12 ore ; Uso: 0.58 ore
Caricatore:	Ingresso AC 220 V, 50Hz, produzione DC 6V 1000mA

## AVVERTENZE

1. Le immagini in questo manuale servono solo per spiegare il funzionamento e la struttura del prodotto, se vi sono differenze con il prodotto reale, si prega di rifarsi a quest'ultimo.

2. Per migliorare la qualità del prodotto, potremmo modificare alcune strutture o aspetti dello stesso senza preavviso. Vi ringraziamo per la vostra comprensione.

## **PER LA SICUREZZA DEL VOSTRO BAMBINO, SI PREGA DI LEGGERE TUTTE LE AVVERTENZE E LE ISTRUZIONI DI MONTAGGIO / USO. CONSERVARE QUESTO MANUALE PER RIFERIMENTI FUTURI.**

- **VA ASSEMBLATO DA UN ADULTO.** Il prodotto contiene piccole parti, e pertanto va montato solo da adulti. Tenere lontano i bambini piccoli durante il montaggio.
- Rimuovere sempre l'imballaggio e i sacchetti di plastica e smaltirli prima del montaggio.
- Non lasciare mai i bambini incustoditi. è richiesta sempre la supervisione diretta di un adulto.
- Sorvegliare sempre il bambino quando si trova nel veicolo.
- Tenere i bambini in aree di guida sicure:
  - Non usare mai su strade, vicino a veicoli a motore, su prati, su o vicino a pendenze o gradini ripidi, piscine o qualsiasi altra area pericolosa.
- Utilizzare il giocattolo solo su superfici piane. Come ad esempio all'interno della vostra abitazione, in giardino o al parco giochi.
- Non usare mai al buio. Un bambino potrebbe incorrere in ostacoli imprevisti e avere un incidente. Utilizzare il veicolo solo di giorno o in un'area ben illuminata.
- Evitare di guidare sulla sabbia o su qualsiasi altro terreno accidentato.
- Indossare sempre le scarpe.
- Sedersi sempre sul sedile.
- Questo giocattolo non e' dotato di freni.
- È vietato cambiare il circuito elettrico o aggiungervi altre parti.
- Ispezionare periodicamente cavi e collegamenti elettrici del veicolo.
- Non lasciare che nessun bambino tocchi le ruote o si trovi vicino ad esse quando l'auto è in movimento.
- Questo veicolo è dotato di cinture di sicurezza regolabili. Si prega di istruire i bambini su come legare la cintura di sicurezza prima dell'uso, per garantire la loro sicurezza.

## **INFORMAZIONI SULLA CONSERVAZIONE E MANUTENZIONE DELLA BATTERIA**

- Si prega di ricaricare da 8 a 12 ore prima del primo utilizzo.
- Utilizzare l'apposito adattatore per ricaricare la batteria, altrimenti danneggerete il veicolo.
- Si prega di ricaricare il veicolo una volta che la velocità di moto è inferiore a quella normale, altrimenti ciò ridurrà la durata della batteria.
- Si prega di ricaricare completamente la batteria prima di riporre il veicolo e ricordarsi di ricaricarla ogni 30 giorni. Ciò garantirà il normale utilizzo della batteria, altrimenti essa potrebbe non mantenere la carica senza un'adeguata manutenzione.
- Le batterie possono perdere liquidi che possono causare ustioni chimiche o rovinare il prodotto.
- Per evitare delle perdite dalla batteria: non mischiare batterie vecchie e nuove o batterie di diversi tipi: alcaline, standard (zinco-carbone) o ricaricabili (nichel-cadmio).
- Inserire le batterie come indicato all'interno del loro vano. Rimuoverle durante lunghi periodi di inutilizzo.
- Rimuovere sempre le batterie scariche dal prodotto. Smaltirle in modo sicuro. Non gettarle nel fuoco in quando possono esplodere o perdere liquido.
- Non cortocircuitare mai i terminali della batteria.
- Le batterie non ricaricabili non devono essere ricaricate.
- Utilizzare solo batterie dello stesso tipo o equivalenti a quelle consigliate.
- Non caricare batterie non ricaricabili.
- Rimuovere le batterie ricaricabili dal prodotto prima di caricarle.
- Se vengono utilizzate batterie ricaricabili rimovibili, ricaricarle solo sotto la supervisione di un adulto
- Ogni singola ricarica non può superare le 24 ore. Sia il caricatore che le batterie di accumulo si surriscaldano durante la ricarica. Non utilizzare adattatori o batterie danneggiati a meno che non vengano prima riparati.
- I carica batterie e gli accumulatori non sono giocattoli.
- Eseguire un'ispezione periodica sull'adattatore, in particolare per i cavi e le spine annesse.
- Spegnere l'interruttore quando il veicolo non è in uso. Effettuare una ricarica completa dopo lunghi periodi di inutilizzo.
- Ricaricare in un luogo ben ventilato e asciutto. Non aprire il vano batterie o il carica batterie.
- Stringere le viti con un cacciavite. NON stringere eccessivamente

### **Smaltimento della batteria :**

1. La batteria sigillata al piombo-acido deve essere riciclata o smaltita in modo ecologico per l'ambiente.
2. Non gettare la batteria al piombo nel fuoco, in quanto potrebbe esplodere o perdere liquido.
3. Non smaltire una batteria al piombo nei normali rifiuti domestici. L'incenerimento, il riempimento di discariche o la miscelazione di batterie al piombo-acido sigillate con i rifiuti domestici è vietato dalla legge.

## **PREVENIRE INCENDI E SCOSSE ELETTRICHE:**

- Utilizzare solo la batteria ricaricabile e il carica batterie forniti con il veicolo.
  - NON sostituire MAI la batteria o il caricatore con quelli di un'altra marca. L'utilizzo di un'altra batteria o caricatore può causare un incendio o un'esplosione.
  - Non utilizzare la batteria o il carica batterie con altri prodotti. Potrebbero verificarsi surriscaldamento, incendi o esplosioni.
  - NON modificare MAI la struttura del circuito elettrico. La manomissione del sistema elettrico può causare scosse, incendi o esplosioni o può danneggiare permanentemente il sistema.
  - Non consentire il contatto diretto tra i terminali della batteria. Può portare a incendi o esplosioni.
  - Non lasciare alcun tipo di liquido sulla batteria o sui suoi componenti.
  - Durante la ricarica si creano gas esplosivi. Pertanto, non ricaricare vicino a fonti di calore o materiali infiammabili. Ricaricare la batteria SOLO in un'area ben ventilata.
  - NON afferrare MAI la batteria dai suoi cavi o direttamente dal caricatore. Ciò potrebbe portare a danni alla batteria e provocare un incendio. Prendere la batteria SOLO dalla custodia.
  - Ricaricare la batteria SOLO in un'area asciutta.
  - I poli della batteria, i terminali e i relativi accessori contengono piombo e composti di piombo, sostanze chimiche note allo Stato della California come causa di cancro e danni all'apparato riproduttivo. Pertanto, lavarsi le mani dopo la manipolazione.
  - Non aprire la batteria, in quanto contiene acido al piombo e altri materiali tossici e corrosivi.
  - Non aprire il carica batterie, in quanto i cavi e i circuiti esposti all'interno della custodia possono causare scosse elettriche.
  - SOLO un adulto può maneggiare o caricare la batteria. NON permettere MAI ad un bambino di farlo. La batteria è pesante e contiene acido al piombo (elettrolito).
  - Non far cadere la batteria, in quanto potrebbe portare a danni permanenti o provocare lesioni gravi.
  - Prima di ricaricare la batteria, controllare l'usura o la presenza di danni alla stessa, al carica batterie, al cavo di alimentazione e ai connettori. NON ricaricare la batteria se le parti sono danneggiate.
- Non lasciare che la batteria si scarichi completamente. Ricaricarla dopo ogni utilizzo o una volta al mese se non viene utilizzata regolarmente.
- Non ricaricare la batteria se capovolta.
  - Fissare sempre la batteria con il fermo. Essa può cadere e ferire un bambino se il veicolo si ribalta.
  - È responsabilità dei genitori controllare le parti principali del giocattolo prima dell'uso, esaminandone regolarmente i potenziali rischi, come la batteria, il caricatore, il cavo o i connettori, la spina, le viti che fissano altre piccole parti e che, in caso di danni, il giocattolo non deve essere utilizzato dal bambino fino a quando non è stato adeguatamente riparato. Assicurarsi che le parti in plastica del veicolo non siano incrinatesi o rotte.
  - Utilizzare occasionalmente un olio delicato per lubrificare le parti in movimento come le ruote.
  - Parcheggiare il veicolo al chiuso o coprirlo con un telo per proteggerlo dall'umidità.
  - Tenere il veicolo lontano da fonti di calore, come stufe e riscaldatori, in quanto le parti in plastica possono fondersi.

- Ricaricare la batteria dopo ogni utilizzo. La batteria puo' essere maneggiata solo da un adulto. Ricaricarla almeno una volta al mese quando il veicolo non viene utilizzato a lungo.
- Non lavare il veicolo con una canna ad acqua. Non lavarlo con acqua e sapone. Non guidare il veicolo in caso di pioggia o neve, in quanto l'acqua ne danneggerà il motore, l'impianto elettrico e la batteria.
- Pulire il veicolo con un panno morbido e asciutto. Per ridare lucentezza alle parti in plastica, utilizzare un lucido per mobili senza cera. Non usare cera per auto. Non utilizzare detergenti abrasivi.
- Non guidare il veicolo su sporcizia, sabbia o ghiaia fine che potrebbero danneggiarne le parti in movimento, il motore o l'impianto elettrico.
- Quando inutilizzato a lungo, l'alimentazione deve essere spenta. Spegnerne l'interruttore di alimentazione e scollegare il collegamento della batteria.



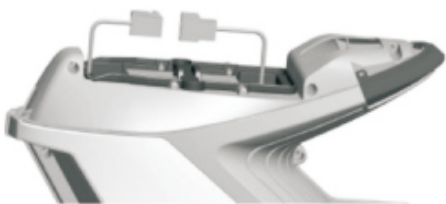


### **Ricaricare la batteria**

#### **La prima ricarica richiede circa 12 ore.**

1. Inserire il connettore del caricatore nell'apposita porta.
2. Collegare il caricatore a una presa a muro standard da 120 V o 230 V.
3. Dopo avere ricaricato completamente la batteria (per almeno 8-10 ore, ma non più di 24 ore, con la prima carica che richiede circa 12 ore) scollegare il caricatore dalla presa a muro e scollegare il connettore della batteria dalla porta.

- Collegare il connettore della batteria nella porta del caricatore.
  - Collegare il caricatore ad una presa a muro standard. Il caricatore potrebbe riscaldarsi durante la ricarica.
  - Utilizzare esclusivamente un caricatore da 6 volt per ricaricare una batteria da 6 volt.
  - Nota: se il flusso di corrente elettrica è controllato da un interruttore, assicurarsi che l'interruttore sia su "ON".
  - Prima del primo utilizzo, ricaricare la batteria per almeno 12 ore. Non ricaricare mai la batteria per più di 24 ore.
  - Ricaricare la batteria per almeno 8-10 ore dopo ogni utilizzo del veicolo.
  - Non caricare o conservare la batteria capovolta. La ricarica produce gas esplosivi. Ricaricare lontano da fiamme vive, scintille e sigarette accese. Caricare in un'area ben ventilata.
- Sostituzione della batteria**  
Rimuovere la sella e inserire il terminale del cavo nel connettore, controllare i cavi elettrici per assicurarsi che tutto sia collegato correttamente.
- Una volta caricata la batteria, scollegare il connettore della batteria da quello del caricatore. Scollegare il caricatore dalla presa a muro. La batteria è ora pronta per essere installata nel veicolo. Si prega di seguire la seguente sezione sull'installazione della batteria per le istruzioni dettagliate sull'installazione nel veicolo:



### **Sostituzione della batteria**

Rimuovere la sella e inserire il terminale del cavo nel connettore, controllare i cavi elettrici per assicurarsi che tutto sia collegato correttamente.

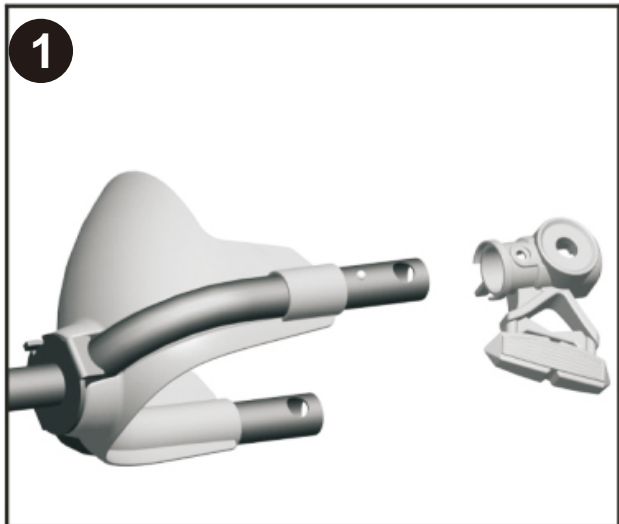
• Identificare tutte le parti prima dell'assemblaggio e conservare tutto il materiale di imballaggio fino al completamento del montaggio per assicurarsi che nessuna parte venga scartata inavvertitamente.

• Le parti in metallo sono state rivestite con del lubrificante per garantirne la protezione durante la spedizione. Strofinare tutte le parti in metallo con un tovagliolo di carta per rimuovere il lubrificante in eccesso.

<p><b>A</b> x 1</p>  <p>Carrozzeria</p>	<p><b>B</b> x 1</p>  <p>Manubrio</p>	<p><b>C</b> x 1</p>  <p>Paravento</p>
<p><b>D</b> x 1</p>  <p>Ruota anteriore</p>	<p><b>E</b> x 1</p>  <p>Asse anteriore</p>	<p><b>F</b> x 2</p>  <p>Rotella</p>
<p><b>G</b> x 2</p>  <p>Chiave</p>	<p><b>H</b> x 2 +1(spare)</p>  <p>Rondella (8 x 22x1,3mm)</p>	<p><b>I</b> x 9 +1(spare)</p>  <p>Vite (4x 16mm)</p>
<p><b>J</b> x 1</p>  <p>Vite (M5x30)</p>	<p><b>K</b> x 1</p>  <p>Dado (M5)</p>	<p><b>L</b> x 1</p>  <p>Manual Manuale</p>
<p><b>M</b> x 1</p>  <p>Caricatore</p>	<p><b>N</b> x 1</p>  <p>Forcella anteriore</p>	<p><b>O</b> x 1</p>  <p>Decorazione forcella anteriore (Sinistra/Destra)</p>

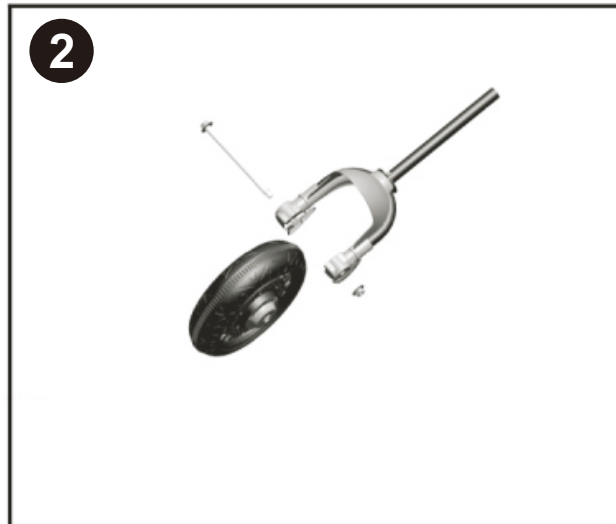
# Assemblaggio

I bambini possono procurarsi lesioni causate da parti di piccole dimensioni, spigoli vivi e parti taglienti quando il veicolo non è ancora stato montato o da elementi del circuito elettrico. È necessario prestare attenzione nel disimballaggio e nel montaggio del veicolo. I bambini non devono maneggiare le parti, inclusa la batteria, o aiutare nel montaggio del veicolo.



## Assemblaggio decorazione forcella anteriore

Apporre la decorazione della forcella anteriore sulla stessa come mostrato in figura a destra, praticare tutti i fori su una linea, seguire lo stesso procedimento per il lato sinistro.



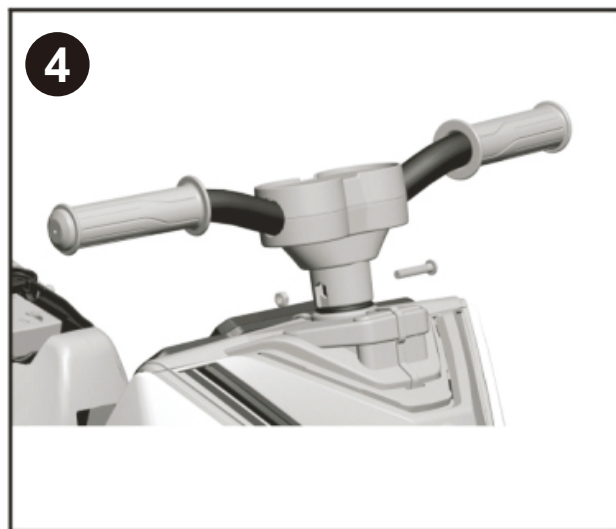
## Assemblaggio ruota anteriore

Estrarre la forcella anteriore e la ruota anteriore dell'asse anteriore, in sequenza come mostrato in figura. Inserire l'asse nel foro della forcella e fissarlo con il dado su entrambi i lati.



## Assemblaggio forcella anteriore

Inserire la forcella nella carrozzeria come mostrato in figura.



## Assemblaggio manubrio

Estrarre il manubrio, posizionarlo sul piantone dello sterzo e fissarlo con bullone e dado.



**5**

**Assemblaggio paravento**  
Inserire il parabrezza nelle apposite fessure sulla carrozzeria.



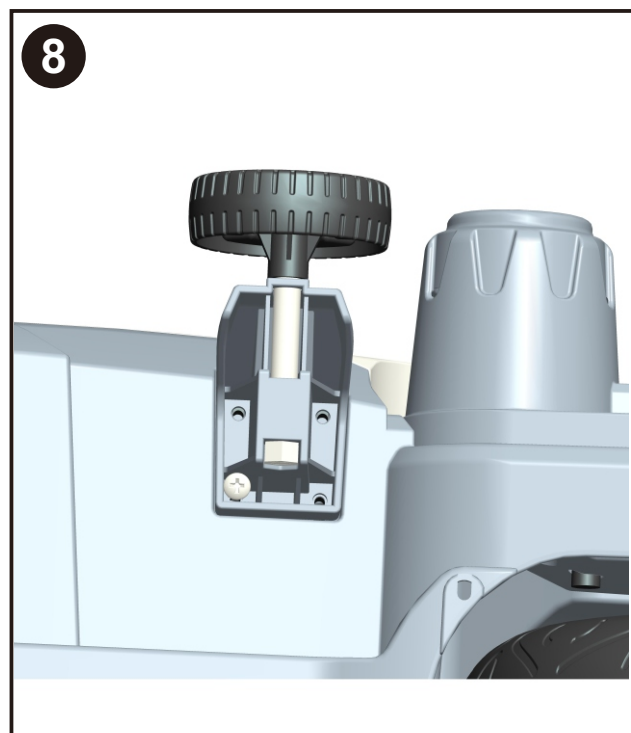
**6**

**Assemblaggio batteria**  
Collegare la spina come mostrato in figura.



**7**

**Assemblaggio sella**  
Inserire la sella nelle apposite fessure della carrozzeria, stringere con una vite.



**8**

**Assemblaggio della ruota di addestramento**  
Inserire le rotelle come mostrato in figura e fissare con 4 viti. Ripetere il procedimento per l'altro lato.

# Utilizzare il Vostro Veicolo

## **Interruttore dell'alimentazione**

Pulsante di accensione e spegnimento.

## **Marcia in avanti**

Portare il cambio verso l'alto e premere lentamente l'acceleratore.

## **Retromarcia**

Portare il cambio verso il basso e premere lentamente l'acceleratore.

## **Bassa velocità**

Il veicolo è stato preimpostato per funzionare a bassa velocità (1,5 mph). Una volta che vostro figlio ha acquisito padronanza delle capacità di guida e comprende le regole di guida sicura può passare all'alta velocità'.

## **Alta velocità'**

Il veicolo può essere guidato ad una velocità superiore a 2,5 mph. Assicurarsi che vostro figlio possa guidare e utilizzare il veicolo in sicurezza e che conosca le regole per una guida sicura.

## **Frenare**

Il veicolo frenerà automaticamente dopo aver rilasciato l'acceleratore.

## **Effetti sonori**

Premere il pulsante sul.

## **Dispositivo di sicurezza**

**SPEGNIMENTO AUTOMATICO.** Se il motore viene portato in sovraccarico per qualsiasi motivo, compreso un uso improprio, un interruttore elettrico interromperà automaticamente l'alimentazione al veicolo, quindi la riprenderà dopo che le parti si sono raffreddate!

## **Manutenzione**

- Pulire solo con un panno morbido e asciutto. Non lavare con acqua o agenti corrosivi.
- Conservare il veicolo in un'area asciutta quando non è in uso, poiché l'umidità potrebbe corrodere i componenti in metallo e le parti elettriche.
- Ricordarsi di ricaricare la batteria con cadenza mensile quando il veicolo non viene usato regolarmente
- Controllare e stringere regolarmente tutte le viti e gli involucri.
- Verificare che tutte le parti in plastica non presentino crepe. Sostituire quando necessario.



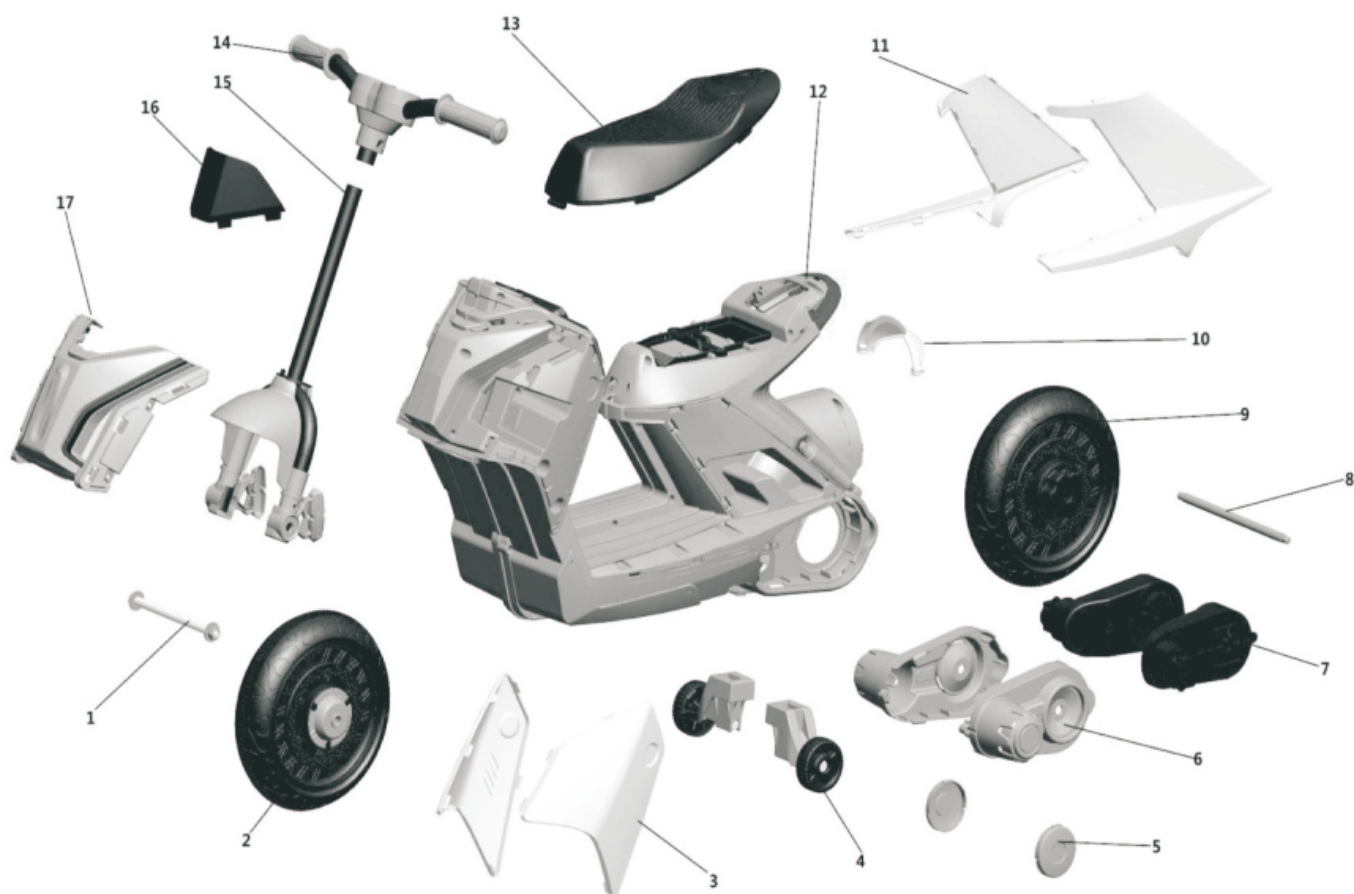
# Risoluzione Problemi

Problema	Possibile Causa	Soluzione
Il veicolo non si muove	E' scattato l'interruttore	L'interruttore può "scattare" e fermare il veicolo se è sovraccarico o se le condizioni di guida sono troppo inadeguate. L'interruttore si ripristinerà automaticamente dopo circa 10 secondi e il veicolo riprenderà a funzionare normalmente. Per evitare che il veicolo si spenga ripetutamente, non sovraccaricare il veicolo superando il limite di peso di 25 kg (55 libbre). Allo stesso modo, non trainare oggetti dietro al veicolo. Non guidare in salita e non urtare oggetti fissati a terra, poiché le ruote potrebbero smettere di girare mentre viene ancora fornita corrente ai motori.
	Cavi o connettori allentati	Bloccare con zeppe tutti i cavi e connettori, accertandosi che il cablaggio del motore sia collegato fermamente alla batteria e che non vi siano fili allentati attorno al motore.
	Batteria fusa	Una batteria usata e non adeguatamente curata potrebbe essere fusa. Se siete sicuro che sia fusa o meno, potete farla testare presso un centro assistenza.
	Batteria scarica	Una nuova batteria dovrebbe essere ricaricata per almeno 12 ore prima del primo utilizzo del veicolo. Quindi, è necessario ricaricare la batteria per almeno 8-10 ore dopo ogni utilizzo. Non ricaricarla mai più di 24 ore. Controllare tutti i connettori; assicurarsi che il caricatore sia collegato alla presa elettrica. Assicurarsi che il flusso di corrente alla presa sia attivo.
	Il caricatore non funziona	È necessario fornirsi di un voltmetro per verificare se il caricatore funziona o meno. Se pensate che ci sia un problema con il caricatore, portatelo al centro assistenza dove verrà testato per voi.
	Interruttore danneggiato	Se esposti ad acqua o umidità, gli interruttori possono corrodarsi o incepparsi a causa di sporcizia, sabbia o ghiaia. Contattare il centro assistenza per la diagnosi e la riparazione.

Problema	Possibile Causa	Soluzione
Il veicolo funzionava ma si è spento improvvisamente	Cavi o connettori allentati	Controllare tutti i cavi e connettori. Assicurarsi che il cablaggio del motore sia collegato saldamente alla batteria e che non vi siano fili allentati attorno al motore.
	E' scattato l'interruttore	L'interruttore può "scattare" e fermare il veicolo se è sovraccarico o se le condizioni di guida sono troppo inadeguate. L'interruttore si ripristinerà automaticamente dopo circa 10 secondi e il veicolo riprenderà a funzionare normalmente. Per evitare che il veicolo si spenga ripetutamente, non sovraccaricare il veicolo superando il limite di peso di 25 kg (55 libbre). Allo stesso modo, non trainare oggetti dietro al veicolo. Non guidare in salita e non urtare oggetti fissati a terra, poiché le ruote potrebbero smettere di girare mentre viene ancora fornita corrente ai motori.
Breve tempo di funzionamento (meno di 1 ora per carica)	Batteria scarica	Una nuova batteria deve essere caricata per almeno 12 ore prima del primo utilizzo del veicolo. Quindi, è necessario ricaricare la batteria per almeno 8-10 ore dopo ogni utilizzo. Non ricaricarla mai più di 24 ore. Controllare tutti i connettori; assicurati che il caricatore sia collegato alla presa elettrica. Assicurarsi che il flusso di corrente verso la presa sia attivo.
	Batteria sovraccaricata	Non caricare mai la batteria per più di 24 ore. Se si crede che la batteria sia stata danneggiata a causa del sovraccarico, contattare il centro assistenza per eseguire un test.
	Non è possibile caricare a pieno una batteria vecchia.	Anche con una cura adeguata, una batteria ricaricabile non può durare per sempre. La durata media della batteria va da 1 a 3 anni a seconda dell'uso che si fa del veicolo e delle condizioni d'uso. Sostituire la batteria con una nuova ricaricabile. Non sostituire le singole parti. Per ottenere una batteria sostitutiva, contattare il centro assistenza.

<b>Problema</b>	<b>Possibile Causa</b>	<b>Soluzione</b>
Il veicolo è lento	Batteria scarica	Una nuova batteria deve caricata per almeno 12 ore prima del primo utilizzo del veicolo. Quindi, è necessario ricaricare la batteria per almeno 8-10 ore dopo ogni utilizzo. Non ricaricarla mai più di 24 ore. Controllare tutti i connettori; assicurati che il caricatore sia collegato alla presa elettrica. Assicurarsi che il flusso di corrente verso la presa sia attivo.
	La batteria deve essere ricaricata	Assicurarsi di ricaricare la batteria dopo ogni utilizzo
	Non e' possibile caricare a pieno una batteria vecchia.	Anche con una cura adeguata, una batteria ricaricabile non puo' durare per sempre. La durata media della batteria va da 1 a 3 anni a seconda dell'uso che si fa veicolo e delle condizioni d'uso. Sostituire la batteria con una nuova ricaricabile. Non sostituire le singole parti. Per ottenere una batteria sostitutiva, contattare il centro assistenza.
	Il veicolo e' sovraccarico	Non consentire più di 1 utente alla volta alla guida, rispettare la capacità massima di carico di 25 kg (55 libbre) e non trainare nulla dietro il veicolo.
	Le condizioni di guida sono troppo dissestate	Utilizzare solo su un terreno generalmente in piano.
Il veicolo funziona a intermittenza	Cavi o connettori allentati	Controllare tutti i cavi e connettori. Assicurarsi che il cablaggio del motore sia collegato saldamente alla batteria e che non vi siano fili allentati attorno al motore.
	Danni all'interruttore elettrico o del motore	Contattare il centro assistenza per la diagnosi e la riparazione.
Quando si preme l'acceleratore, il veicolo non si muove senza spinta	Cavi o connettori allentati	Controllare tutti i cavi e connettori. Assicurarsi che il cablaggio del motore sia collegato saldamente alla batteria e che non vi siano fili allentati attorno al motore.
	"Punto cieco" nel motore	Contattare il centro assistenza per la diagnosi e la riparazione.
La scatola del cambio del motore emette un forte rumore stridente o tintinnante	Ingranaggi rotti	Contattare il centro assistenza per la diagnosi e la riparazione.
Il caricatore si riscalda durante l'uso	Questo è normale e non dovrebbe essere causa di preoccupazione.	Nessuna azione richiesta.
La batteria emette un gorgoglio o uno sfrigolio durante la ricarica	Alcuni rumori e gorgoglii sono normali e non dovrebbero essere motivo di preoccupazione	Nessuna azione richiesta. Se la batteria non emette rumore durante la ricarica, non significa che non si stia ricaricando.





Note: Some parts shown are assembled to both sides of the vehicle.

No. Parte	Quantita'	No. Parte	Quantita'
1. Asse della ruota anteriore	1PZ	7. Gruppo trasmissione posteriore	2PZ
2. Ruota anteriore	1PZ	8. Asse posteriore	1PZ
3. Decorazioni anteriori	2PZ	9. Ruota posteriore	1PZ
4. Rotelle	2PZ	10. Parafango	1PZ
5. Decorazioni del cofano motore	2PZ	11. Decorazioni posteriori	2PZ
6. Cofano motore	2PZ	12. Carrozzeria	1PZ

No. Parte	Quantita'
13. Della	1PZ
14. Manubrio	1PZ
15. Gruppo forcella anteriore	1PZ
16. Paravento	1PZ
17. Testa della moto	1PZ

