

CHILDREN'S TRICYCLE

EN



WARNING

Must be assembled by an adult.

- Suitable for ages 18-36 months.
- Maximum user weight: 25kg.



ATTENTION

This manual contains important safety, performance and maintenance information. Read the manual thoroughly before allowing your child to ride this product.

Failure to read the user manual can cause property damage or injury to persons. Keep this manual for future reference.

Specification

Suitable age:	18-36 months
Maximum load:	25kg
Dimensions:	74 x 43 x 48cm

Parts diagram and parts list



1. Body



2. Handlebar



3. Pedal



4. Front wheel



5. Rear wheel x 2

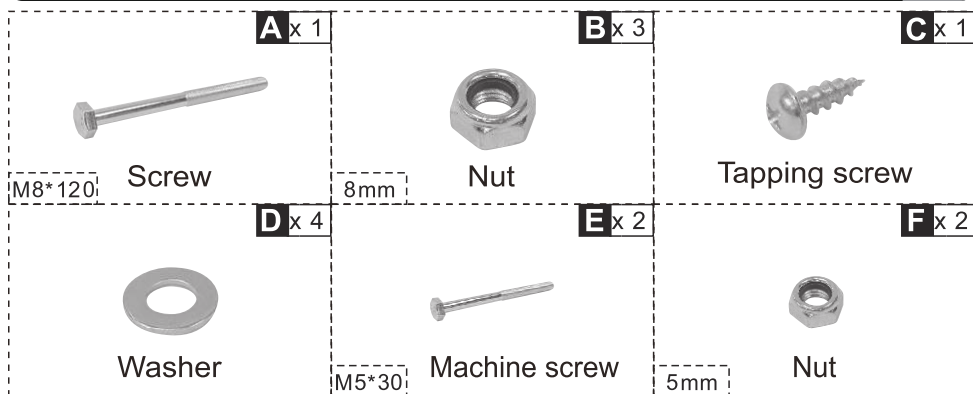


6. Mudguard



7. Rear axle x 2

Parts diagram and parts list

B

Note:

All screws, nuts and plastic parts are preinstalled in their respective positions. Before installing the product, follow the steps to remove them.

- Assembly tools required:



Screwdriver wrench
(not included)

SAFETY

C

WARNING:

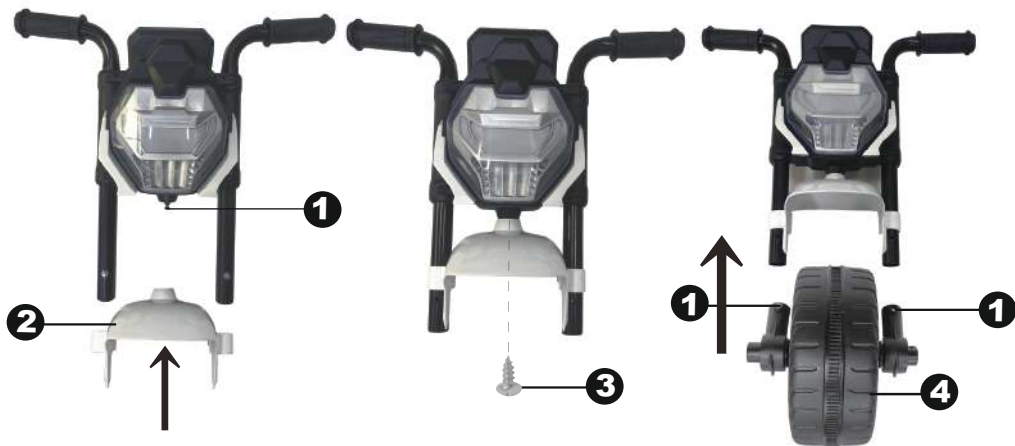
PREVENT SERIOUS INJURY AND DEATH:

- NEVER LEAVE CHILDREN UNATTENDED WHEN RIDING THIS PRODUCT. ADULT SUPERVISION IS REQUIRED.
- To avoid falls and collisions, a certain level of skill is required when riding this product. Use this ride-on with caution to avoid injury and damage.
- Wear protective clothing when riding this product.
- Never use in roadways, near cars, on steep inclines or steps, swimming pools or other bodies of water.
- Always wear shoes. Always sit on the seat.
- Do not use in or near traffic.
- Due to its maximum speed, this product is NOT suitable for ages below 18 months. Maximum load is 25kg.
- This product does not have a brake.

WARNING:

- **CHOKING HAZARD!** Not suitable for children under 18 months.
- Must be assembled by an adult.

D Install mudguard, front wheels and rear axle assembly



1. Remove preinstalled screws (C), two machine screws (E) and nut (F).
2. Insert the mudguard into the front fork.
3. Fix the mudguard with screw (C).
4. Insert the front wheel into the front fork.
5. Use machine screw (E) and nut (F) to secure the front wheel.
6. Insert the rear axle assembly into the body.

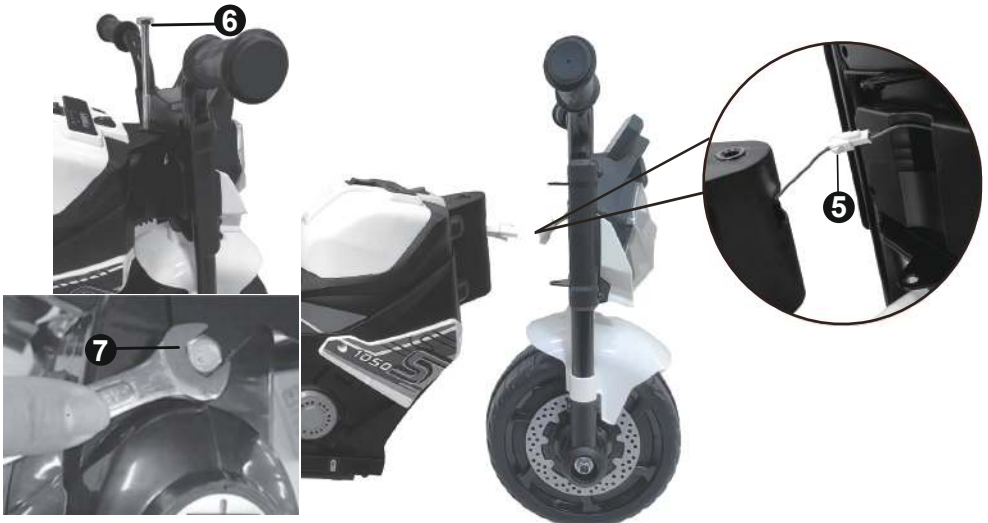


D**Install rear wheels and handlebars**

1. Attach a washer (D) to the rear axle.
2. Attach the rear wheel to the rear axle.
3. Attach a washer (D) to the rear axle.
4. Tighten a lock nut (B) to the end of the rear axle with a spanner. **DO NOT** over-tighten.

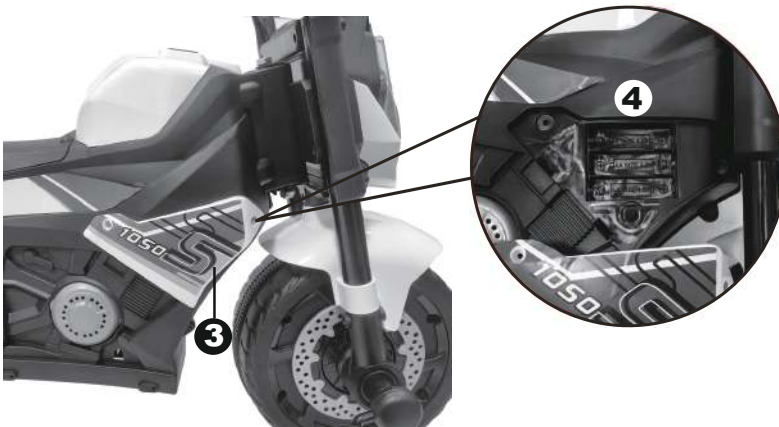
To assemble the other rear wheel to the rear axle, repeat the above steps.

5. Connect the light line.
6. Align the holes on the body and handlebar, then insert and secure with one screw(A) and one nut (F) using the tools.





1. Insert the pedal into the front axle - the spring will pop out of the hole.
2. Remove the screw of the cell box and take off the cover.
3. Use three AA 1.5V batteries - ensure they are installed properly.
4. Close the cover and tighten the screw.



BATTERY INFORMATION

- Do not charge non-rechargeable batteries.
- Before charging rechargeable batteries, remove them from the product.
- Rechargeable batteries must be charged by adults only.
- Do not mix different or new and old batteries
- Insert batteries with the correct polarity.
- Remove exhausted batteries from the product.
- Do not short-circuit the supply terminals.



There are three modes: Tricycle, walker and balance.

Mode 1 - switching from tricycle to balance ride-on:

1. Remove the rear wheel: Press the button on the inside of the rear wheel and pull it back.
2. Merge the wheel: Flip the removable wheel and install it back in its original position.
3. Remove the pedal: Use the tool to press the spring, then remove the pedal.

Mode 2 - changing the balance ride-on into a tricycle:

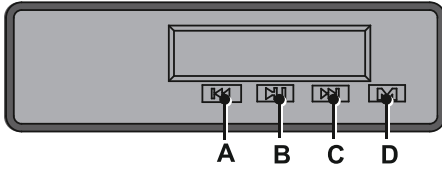
1. Remove the rear wheel: Press the button on the outside of the rear wheel and pull it back.
2. Separate the wheels: Flip the removable wheels and install them back in their original position.
3. Install the pedal: Insert the pedal into the front axle - the spring will pop out of the hole.

Mode 3 - Changing the tricycle into a walker: Just remove the pedal from the front wheel.



E

Use your new ride-on



1. **Foot pedals:** Drive the ride-on forward.
2. **Music player:**
 - A. Song One
 - B. Song Two
 - C. Song Three
 - D. Horn sound

Maintenance

F

- **Adult responsibility:** Before using this ride-on, adults should check its main parts for potential hazards, like loose plugs or screws. If damages are found, the ride-on must not be used until it is fixed.
- **Check plastic parts:** Before using this ride-on, ensure plastic parts are not cracked or broken.
- **Lubrication:** Occasionally use lightweight oil to lubricate moving parts, such as the wheels, for smooth operation.
- **Storage:** Park the ride-on indoors or cover it with a tarp for protection against wet weather. Keep away from heat sources, as plastic parts could melt.
- **Cleaning:** Clean the ride-on with a soft, dry cloth. To restore shine to plastic parts, use a non-wax furniture polish. Avoid using car wax or abrasive cleaners.
- **Terrain:** Avoid driving the ride-on in loose dirt, sand or fine gravel - this could damage the moving parts, motors or electric system.
- **Power:** When not in use, turn off all electrical sources by switching off the power and disconnecting the battery.
- **Safety standards:** Our products meet safety standards like ASTM, F963, EN71 and EN62115.



AIYAPLAY

IN230800019V02_UK_IT

370-275V00

TRICICLO PER BAMBINI

IT



CE



AVVERTENZA

Deve essere assemblato da un adulto.

- Eta' adatta 18-36 mesi.
- Peso Massimo utente: 25kg.



ATTENZIONE

Questo manuale contiene importanti informazioni sulla sicurezza, sulle prestazioni e sulla manutenzione del prodotto. Leggere attentamente il manuale prima di consentire al bambino di utilizzare questo prodotto.

La mancata lettura del manuale di istruzioni può causare danni materiali o lesioni personali. Conservare questo manuale per riferimenti futuri.

MANUALE DI ISTRUZIONI

A**Informazioni sul vostro nuovo prodotto****Sepecifiche**

Eta' adatta:	18-36 mesi
Carico massimo:	25kg
Dimensioni:	74*43*48cm

Lista e illustrazione delle parti**B**

1.Telaio



2. Manubrio



2.Pedali



3.Ruota anteriore



4.Ruota posteriore*2

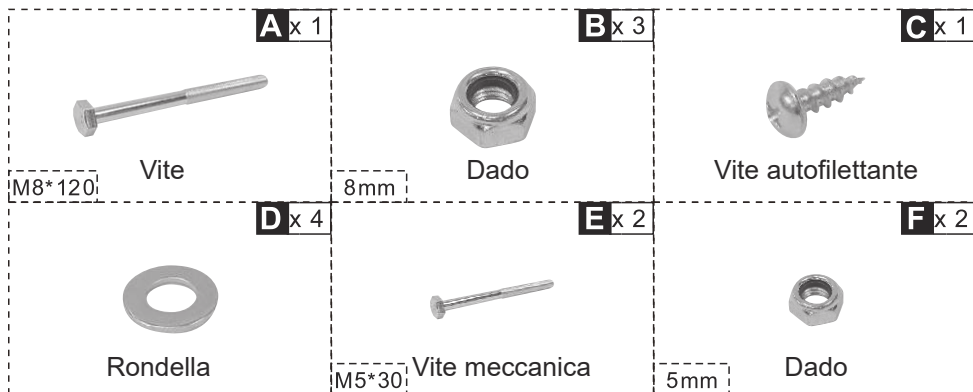


5.Parafango



6.Asse posteriore*2

Lista e illustrazione delle parti

B

Nota:

Tutte le viti, i dadi e le parti in plastica sono preinstallate nelle rispettive posizioni. Prima di installare il prodotto, seguire i passaggi necessari per rimuoverle.

- Utensili necessari per l'assemblaggio:



Cacciavite e chiave inglese (non inclusi)

Sicurezza

C

AVVERTENZA:

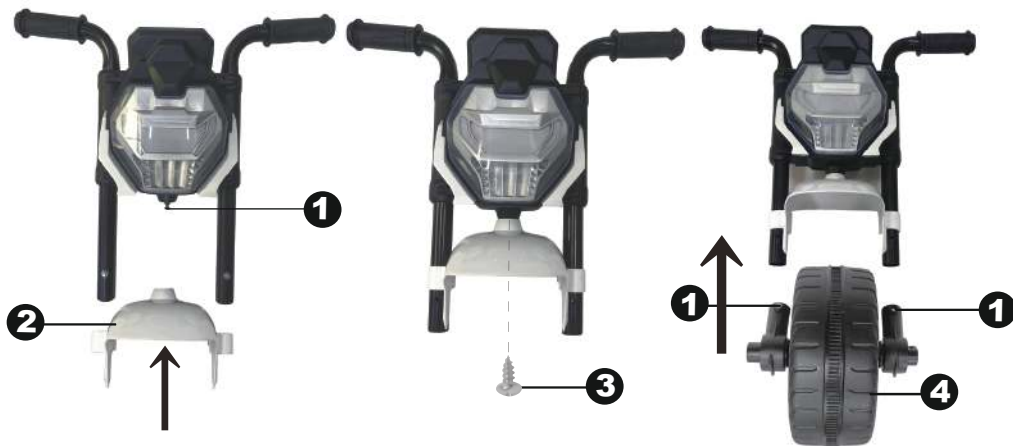
PREVENIRE LESIONI GRAVI E MORTE:

- NON LASCIARE MAI I BAMBINI INCUSTODITI QUANDO SI GUIDA QUESTO PRODOTTO. È RICHIESTA LA SUPERVISIONE DI UN ADULTO.
- Per evitare cadute e collisioni, è richiesto un certo livello di abilità durante la guida di questo prodotto. Utilizzare questo triciclo con cautela per evitare lesioni personali e danni.
- Indossare indumenti protettivi durante l'utilizzo di questo prodotto.
- Non utilizzare mai su strade, vicino ad automobili, su pendenze o gradini ripidi, piscine o altre fonti d'acqua.
- Indossare sempre le scarpe. Sedersi sempre sul sedile.
- Non utilizzare nel traffico o in prossimità di esso.
- A causa della sua velocità massima, questo prodotto NON è adatto a bambini di età inferiore a 18 mesi. Il carico massimo consentito è di 25 kg.
- Questo prodotto non è dotato di freno.

AVVERTENZA

- **RISCHIO DI SOFFOCAMENTO!** Non adatto a bambini di età inferiore a 18 mesi.
- Il prodotto deve essere assemblato da un adulto.

D Installazione del parafango, ruota anteriore e asse posteriore



1. Rimuovere le viti preinstallate (C), le due viti meccaniche (E) e il dado (F).

2. Inserire il parafango nella forcella anteriore.

3. Fissare il parafango con la vite (C).

4. Inserire la ruota anteriore nella forcella anteriore.

5. Utilizzare la vite meccanica (E) e il dado (F) per fissare la ruota anteriore.

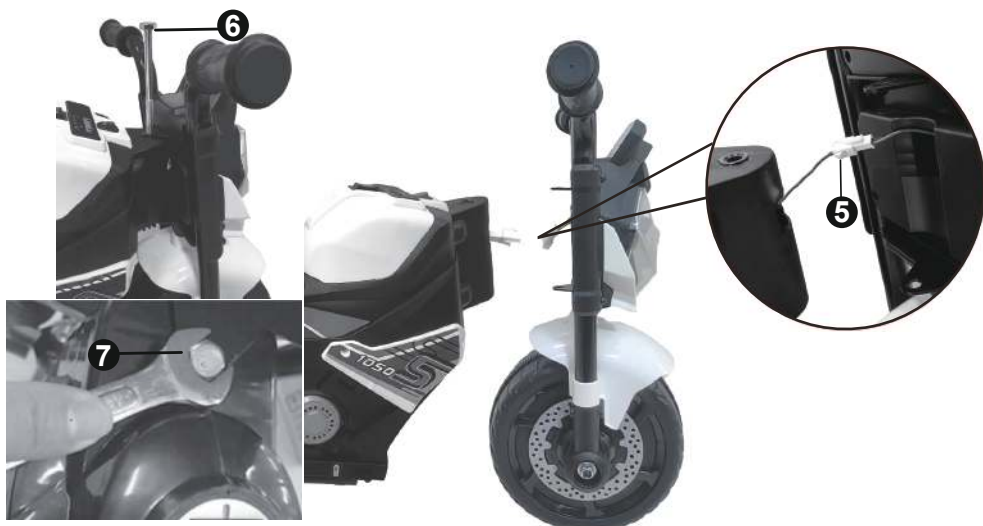
6. Inserire il gruppo dell'asse posteriore nel telaio.

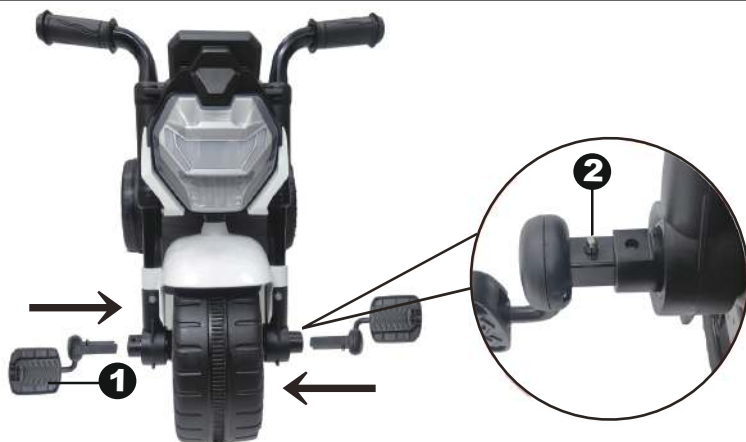


D Installazione di ruota posteriore e manubrio



1. Inserire una rondella (D) sull'asse posteriore.
2. Fissare la ruota posteriore all'asse posteriore.
3. Inserire una rondella (D) sull'asse posteriore.
4. Stringere un dado di bloccaggio (B) all'estremità dell'asse posteriore con una chiave apposita. **NON** stringere eccessivamente. Per montare l'altra ruota posteriore sull'asse posteriore, ripetere i passaggi precedenti.
5. Collegare il cavo del fanale.
6. Allineare i fori sul telaio e sul manubrio, quindi inserire e fissare con una vite (A) e un dado (F) utilizzando gli utensili appositi.





1. Inserire il pedale nell'asse anteriore: la molla spingerà dal foro.
2. Rimuovere la vite della cella e il coperchio.
3. Utilizzare tre batterie AA da 1,5 V: assicurarsi che siano installate correttamente.
4. Chiudere il coperchio e stringere la vite.



INFORMAZIONI SULLE BATTERIE

- Non ricaricare batterie non ricaricabili.
- Prima di caricare le batterie ricaricabili, rimuoverle dal prodotto.
- Le batterie ricaricabili devono essere caricate solo da adulti.
- Non mischiare batterie diverse oppure nuove batterie con vecchie.
- Inserire le batterie secondo la polarità corretta.
- Rimuovere le batterie scariche dal prodotto.
- Non cortocircuitare i terminali di alimentazione.



Esistono tre modalità d'uso: triciclo, camminata ed equilibrio.

Modalità 1 - passaggio da modalita' triciclo a equilibrio:

1. Rimuovere la ruota posteriore: premere il pulsante presente all'interno della ruota posteriore e tirarla all'indietro.
2. Unire la ruota: capovolgere la ruota rimovibile e installarla nuovamente nella sua posizione originale.
3. Rimuovere il pedale: utilizzare l'utensile apposito per premere la molla, quindi rimuovere il pedale.

Modalità 2 – passaggio da modalita' equilibrio a triciclo:

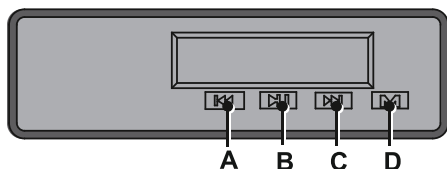
1. Rimuovere la ruota posteriore: premere il pulsante presente all'esterno della ruota posteriore e tirarla all'indietro.
2. Separare le ruote: capovolgere le ruote rimovibili e reinstallarle nella loro posizione originale.
3. Installa il pedale: inserire il pedale nell'asse anteriore: la molla sporgera' dal foro.

Modalità 3 – Passare dalla modalita' triciclo a camminata: basta rimuovere il pedale dalla ruota anteriore.



E

Utilizzare il vostro nuovo veicolo



1. Pedali: muove il veicolo in avanti.

2. Lettore musicale:

A. Canzone uno

B. Canzone due

C. Canzone tre

D. Clacson

Manutenzione

F

- **Responsabilità degli adulti:** prima di utilizzare questo veicolo, gli adulti devono controllare che le sue parti principali non presentino potenziali pericoli, come dadi o viti allentati. Se si riscontrano danni, il veicolo non deve essere utilizzato finché non viene riparato.
- **Controllare le parti in plastica:** prima di utilizzare questo veicolo, assicurarsi che le parti in plastica non siano incrinata o usurate.
- **Lubrificazione:** utilizzare occasionalmente olio per lubrificare le parti mobili, ad esempio le ruote, per consentire un funzionamento regolare.
- **Stoccaggio:** Parcheggiare il veicolo al chiuso o coprirlo con un telo per proteggerlo dall'umidità. Tenere lontano da fonti di calore in quanto le parti in plastica potrebbero sciogliersi.
- **Pulizia:** pulire il veicolo con un panno morbido e asciutto. Per ridare lucentezza alle parti in plastica, utilizzare un lucidante per mobili senza cera. Evitare l'uso di cera per auto o detergenti abrasivi.
- **Terreno:** evitare di guidare il veicolo su terreno scivoloso, su sabbia o ghiaia fine: ciò potrebbe danneggiare le parti mobili, il motore o l'impianto elettrico.
- **Alimentazione:** quando non in uso, scollegare tutte le fonti elettriche spegnendo l'alimentazione del veicolo e scollegando la batteria.
- **Standard di sicurezza:** i nostri prodotti soddisfano standard di sicurezza come ASTM, F963, EN71 e EN62115.



UK

If you have any questions, please contact our customer care center.

Our contact details are below:



0044-800-240-4004



enquiries@mhstar.co.uk

IMPORTER ADDRESS:

MH STAR UK LTD
Unit 27, Perivale Park,
Horsenden lane South
Perivale, UB6 7RH
MADE IN CHINA

FR

Si vous avez la moindre question, veuillez contacter notre centre d'assistance à la clientèle.

Nos coordonnées sont les suivantes:



0033-1-84166106



aosom@mhfrance.fr

Importé par:

MH France
2, rue Maurice Hartmann
92130 Issy-les-Moulineaux
France
Fabriqué en Chine

DE

Wenn Sie Fragen haben, wenden Sie sich bitte an unser Kundendienstzentrum.

Unsere Kontaktdaten stehen unten:



0049-0(40)-88307530



service@aosom.de

ADRESSE DES IMPORTEUR:

MH Handel GmbH
Wendenstraße 309
D-20537 Hamburg
Germany
IN CHINA HERGESTELLT

ES

Si tiene alguna pregunta, comuníquese con nuestro Centro de Atención al Cliente. Nuestros datos de contacto son los siguientes:



0034-931294512



atencioncliente@aosom.es

IMPORTADOR:

SPANISH AOSOM, S.L.
C/ ROC GROS, N° 15. 08550, ELS HOSTALETS DE
BALENYÀ, SPAIN.
B66295775
WWW.AOSOM.ES
ATENCIONCLIENTE@AOSOM.ES
TEL: 931294512
HECHO EN CHINA

PT

Se tiver alguma dúvida, por favor contacte o nosso Centro de Atendimento ao Cliente. Os nossos dados de contacto são os seguintes:



0034-931294512



info@aosom.pt.

IMPORTADOR:

SPANISH AOSOM, S.L
C.ROC GROS N.15, 08550. ELS HOSTALETS DE BALENYÀ
TEL: 931294512 (SEG-SEX DAS 7:30H ÀS 16:30H)
INFO@AOSOM.PT
WWW.AOSOM.PT

IT

In caso di dubbio, si prega di contattare il nostro centro assistenza clienti. I nostri dettagli di contatto sono di seguito:



0039-0249471447



clienti@aosom.it

IMPORTATO DA:

AOSOM Italy srl
Centro Direzionale Milanofiori
Strada 1 Palazzo F1
20057 Assago (MI)
P.I.: 08567220960
FATTO IN CINA

